

Název akce : **DEMOLICE „KINA MARX“ OBJEKTU OBČANSKÉ
VYBAVENOSTI č.p. 226 v k.ú. RUMBURK**

Místo akce : na p.č.k. 456, UL. Na Valech v k.ú. Rumburk

Investor akce : Město Rumburk, Tř.9.května 1366/48, Rumburk

Vypracoval : Ing. David Dvořák

ČÁST D.a
DOKUMENTACE ODSTRAŇOVANÝCH STAVEB
TECHNICKÁ ZPRÁVA

V Rumburku, květen 2016

ČÁST D. a Dokumentace odstraňovaných staveb - technická zpráva

Předmětem projektové dokumentace bouracích prací je demolice objektu bývalého kina Marx, objektu občanské vybavenosti č.p. 226, ul. Na Valech v k.ú. Rumburk na p.č.k. 456. Jedná se o samostatně stojící objekt půdorysně písmene L s navazující přístavbou. Objekt je částečně dvoupodlažní, částečně jednopodlažní, částečně podsklepený, zastřešený sedlovou střechou. V současné době je objekt bez využití, některé části střešní a stropní konstrukce se již zřítily a objekt chátrá.

a) Popis konstrukčního systému stavby:

Dvoupodlažní objekt: jihovýchodní strana objektu

Jedná se o dvoupodlažní částečně podsklepenou část objektu, obdélníkového půdorysu, který se dříve využíval v 1.PP jako kotelna, v 1.NP jako vestibul, vstup do kina, šatna a prodejna vstupenek. V 2.NP byla 1 bytová jednotka a vstup na balkon v prostoru hlediště kina. V současné době je bez využití a chátrá. Na části objektu je zřícena stropní konstrukce. Má základní rozměry 31,8 x 7,7m a výška 10,5m. Nosná konstrukce objektu je tradiční zděná stěnová. Zdivo je provedeno z plných cihel na vápenocementovou maltu. Střešní konstrukce je dřevěná trámová s dřevěným bedněním. Krov je dřevěný, vaznicový, tradiční konstrukce. Vodorovné nosné konstrukce jsou tvořeny dřevěnými trámovými stropy. Omítky jsou vápenné štukové. Okna objektu jsou dřevěná špaletová nebo zdvojená na některých otvorech již chybí úplně. Velikosti oken jsou různá a nejsou stejná. Vnitřní dveře jsou dřevěné. Střešní krytina je provedena jako plechová panelka z pozinkovaného plechu. Klempířské prvky jsou provedeny z pozinkovaného plechu.

Jednopodlažní objekt: jihozápadní strana objektu

Jedná se o jednopodlažní část objektu, obdélníkového půdorysu, který se dříve využíval jako hlediště kina s promítací plochou. V současné době se na této části objektu zřítily části střešní konstrukce a zbytek je v havarijním stavu a dále chátrá. Má základní rozměry 20,5 x 17,0m a výška 13,5m. Nosná konstrukce objektu je tradiční zděná stěnová. Zdivo je provedeno z plných cihel na vápenocementovou maltu. Střešní konstrukce je dřevěná trámková s dřevěným bedněním a je tvořena dřevěnými sbíjenými vazníky. Omítky jsou vápenné štukové. Okna objektu jsou dřevěná špaletová nebo zdvojená na některých otvorech již chybí úplně. Velikosti oken jsou různá a nejsou stejná. Vnitřní dveře jsou dřevěné. Jižní část fasády je obložena a dodatečně zateplena systémem FEAL. Střešní krytina je provedena jako plechová falcovaná. Klempířské prvky jsou provedeny z pozinkovaného plechu.

Dvoupodlažní přístavek objektu: severozápadní strana objektu

Jedná se o dvoupodlažní část objektu, obdélníkového půdorysu, která navazuje na bývalý prostor hlediště, který se dříve v 1.NP jako sociální zázemí pro diváky a v 2.NP byla 1 bytová jednotka. V současné době je bez využití a chátrá. Na této části objektu je zřícena stropní a střešní konstrukce a je v havarijním stavu. Má základní rozměry 7,3 x 6,5m a výška 7,5m. Nosná konstrukce objektu je tradiční zděná stěnová. Zdivo je provedeno z plných cihel na vápenocementovou maltu. Střešní konstrukce byla dřevěná trámová s dřevěným bedněním. Krov byl dřevěný, vaznicový, tradiční konstrukce. Vodorovné nosné konstrukce byly tvořeny dřevěnými trámovými stropy. Omítky jsou vápenné štukové. Okna objektu jsou dřevěná

špaletová nebo zdvojená na některých otvorech již chybí úplně. Velikosti oken jsou různá a nejsou stejná. Vnitřní dveře jsou dřevěné. Střešní krytina byla provedena z asfaltové lepenky. Klempířské prvky jsou provedeny z pozinkovaného plechu.

b) Výsledky průzkumu stávajícího stavu

V místě objektu určeného k demolici nebyly provedeny žádné geologické ani hydrogeologické průzkumy. Bylo provedeno pouze směrové a výškové zaměření objektu a pozemku. Vzhledem k tomu, že demolovaný objekt se nachází v blízkosti dalších objektů, bude nutné tyto objekty před zahájením demolice ochránit tak, aby nedošlo k jejich poškození. Bude nutné ochránit oplocení a objekty, které zasahují do ochranného pásma demolice. Dále bude po dobu provádění demolice omezen provoz po ul. Na Valech. Opotřebením objektu odpovídá jeho stáří i fakt, že v současné době je bez využití a chátrá. Některé jeho části stropní a střešní konstrukce se již zřítily a je možné že by mohlo dojít k dalšímu lokálnímu zborcení částí konstrukcí.

c) Rozměry a jakost hlavních konstrukčních prvků

Nosné konstrukce objektu jsou provedeny ze dřeva a z cihelného zdiva v tl. 450 a 600 mm na maltu vápenocementovou. Opotřebením objektu odpovídá jeho stáří. Střešní konstrukce vykazuje znaky po zatékání a ty mají zásadní vliv na stabilitu objektu. Na části objektu již střešní konstrukce chybí – hlediště kinosálu, přístavek.

d) Technologický postup bouracích prací

Stavební a demoliční práce budou spočívat v ruční demontáži střešní krytiny a dřeva ze střechy objektu a v jejich roztřídění a shromáždění do doby předání oprávněné osobě ve smyslu zákona č. 185/2001 Sb. o odpadech.

Dále budou demontovány technologie, dřevěné konstrukce střechy a ostatních vnitřních částí objektu (okna, dveře, podlahové krytiny apod.). Po ukončení demontáže střechy, podlahové krytiny, oken a dveří a ostatních vnitřních částí objektu bude zahájena strojní demolice obvodového zdiva.

e) Fotodokumentace



Obr.č.1. Jihovýchodní část objektu



Obr.č.2. – Jihovýchodní část objektu



Obr.3. – Jihozápadní část objektu



Obr.č. 4. – Severní část objektu



Obr.č.5 – Severní část objektu



Obr.č.6. – Prostor hlediště – zřícená část střešní konstrukce



Obr.č.7 – Prostor hlediště, balkon – zřícená část střešní konstrukce



Obr.č.8 – Vestibul, schodiště na balkon



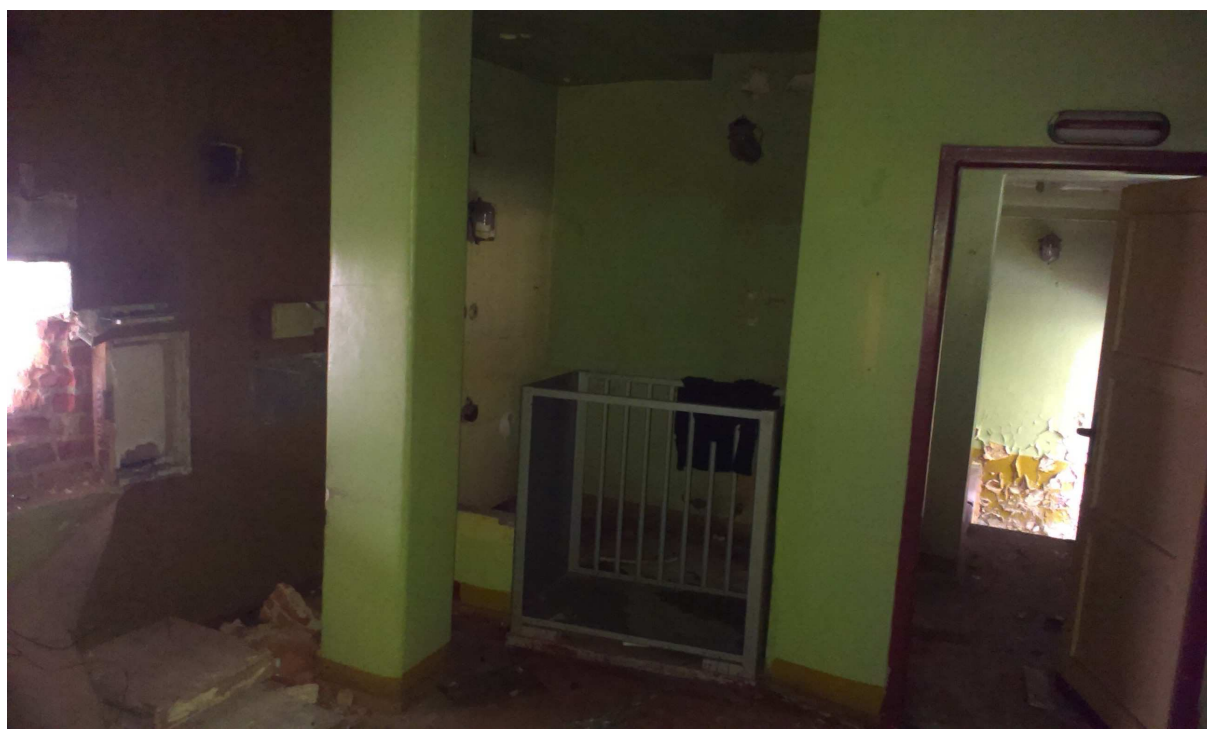
Obr.č.9 – Prostor bývalé šatny kina



Obr.č. 10 – Severní strana objektu - přístavek



Obr.č.11 – Přístavek –zborcená stropní konstrukce



Obr.č.12 – Prostor bývalé promítací kabiny