

# SMLOUVA O DÍLO

## číslo smlouvy objednatele 01/2023/OM

uzavřená na základě výsledku na veřejnou zakázku

„Sekání vybraných pozemků ve vlastnictví města Rumburk pro roky 2023-2025“,  
zveřejněného výzvou k podání nabídky na profilu zadavatel v E-ZAK dne 02.03.2023 pod evid. Č.  
P23V00000018 (dále jen zadávací řízení)

a

v souladu s § 1724 a násl. zákona č. 89/2012 Sb., Občanský zákoník, mezi stranami:

**Objednatel:** město Rumburk

se sídlem: Třída 9. května 1366/48, 408 01 Rumburk

IČ: 00261602

DIČ: CZ 00261602

zastoupený ve věcech smluvních: Ing. Lumírem Kusem – starostou

zastoupený ve věcech technických: Janou Jindrovou – pověřenou vedením odboru majetkového

bankovní spojení: Komerční banka a.s., pobočka Rumburk, číslo účtu: 78-5141780277/0100

**(dále jen objednatel)**

**Zhotovitel:** Radomil Macek-Grif

se sídlem:



IČ: 467 96 797

DIČ:



zastoupený ve věcech smluvních: Radomil Macek

zastoupený ve věcech technických: Radomil Macek

bankovní spojení:



email:



Zapsaný v obch. Rejstříku

živnostenský rejstřík

**(dále jen zhotovitel)**

## I. Předmět smlouvy

### 1.1.

Předmětem smlouvy o dílo (dále jen „smlouva“) je zajištění služeb sekání vybraných pozemků ve vlastnictví města Rumburk (dále jen „dílo“) dle přílohy č. 1 této smlouvy v souladu s platnými právními předpisy, kterými jsou:

- zákon č. 114/1992 Sb., o ochraně přírody a krajiny, v platném znění;
- vyhláška č. 395/1992 Sb., kterou se provádějí některá ustanovení zákona České národní rady č. 114/1992 Sb., o ochraně přírody a krajiny, v platném znění;
- zákon č. 326/2004 Sb., o rostlinolékařské péči a o změně některých souvisejících zákonů, v platném znění;
- zákon č. 541/2020 Sb., o odpadech a o změně některých dalších zákonů, v platném znění.

### **1.2.**

Dílo se zhotovitel zavazuje provádět ve 12 lokalitách v obci Rumburk, katastrální území Rumburk, Horní Jindřichov a Dolní Křečany, jejichž vymezení je uvedeno v příloze č. 1 a v příloze č. 2 této smlouvy. V rámci plnění předmětu smlouvy bude zhotovitel provádět seče travnatých ploch a mulčování posečeného materiálu.

### **1.3.**

Předmětem smlouvy je dále závazek objednatele poskytovat zhotoviteli za prováděné činnosti odměnu ve výši odpovídající skutečnému rozsahu prováděných činností a jednotkovým cenám uvedeným v příloze č. 2 smlouvy – položkovému rozpočtu, který je nedílnou součástí této smlouvy.

### **1.4.**

Kvalitativními a technickými parametry jednotlivých činností, které mají být na základě této smlouvy realizovány, se rozumí:

- a) travní porost je definován jako nekultivovaný porost o různém podílu rostlin jednoděložných a dvouděložných v libovolné délce růstu a fenologické fáze vývoje (odnožování, sloupkování, metání, kvetení, zrání) s náhodným výskytem většího kameniva či stavební suti,
- b) seč je technologická operace představující sečení travního porostu,
- c) mulčování je vmetení odpadu z pokosu do travního porostu.

## **II. Povinnosti zhotovitele**

### **2.1.**

Zhotovitel je při provádění díla specifikovaného v čl. I. této smlouvy povinen:

- a) provádět dílo v obci Rumburk, katastrální území Rumburk, Horní Jindřichov a Dolní Křečany, které zahrnuje 12 lokalit (zakreslení jednotlivých lokalit je uvedeno v příloze č. 1 této smlouvy) v souladu s právními předpisy uvedenými v bodě 1.1. této smlouvy,
- b) zahájit činnosti ihned po výzvě objednatele. Činnosti musí být ode dne jejího započetí dokončeny nejpozději do 10 pracovních dnů,
- c) informovat objednatele o započetí a ukončení prováděných činností. Předání prací bude probíhat po jednotlivých lokalitách a bude se ho účastnit osoby oprávněné jednat za stranu objednatele i zhotovitele. O předání a převzetí prací bude sepsán vždy zápis, který potvrdí obě smluvní strany podpisem. Zápis bude podkladem k výpočtu fakturované částky. Součástí zápisu bude i soupis případných vad a nedodělků,
- d) odstranit případné vady a nedodělky vždy v termínu do 2 pracovních dnů. Objednatel bude přejímat a potvrzovat odstranění vad a nedodělků ve lhůtě do tří pracovních dní po výzvě zhotovitele,
- e) provádět plnění takovým způsobem a v takovou dobu, aby docházelo k co možná nejmenšímu negativnímu ovlivnění okolí místa plnění (hluk, prach, ovlivnění dopravní situace apod.).

### **2.2.**

Zjistí-li zhotovitel v průběhu provádění díla překážky znemožňující mu v dané lokalitě provedení díla dohodnutým způsobem, je povinen bez zbytečného odkladu na tyto skutečnosti objednatele upozornit a navrhnout mu řešení pro odstranění překážek. Do dosažení dohody o způsobu řešení překážek může zhotovitel provádění prací v dané lokalitě přerušit.

### **2.3.**

Zhotovitel nenese zodpovědnost za škody způsobené na předmětu smlouvy vandalismem, volným pohybem zvířectva a radikální změnou povětrnostních podmínek.

### **2.4.**

Zhotovitel je povinen po dobu plnění této smlouvy splňovat základní a profesní (ekonomickou a finanční) způsobilost, kterou objednatel stanovil v zadávacím řízení, na základě, kterého uzavřel s dodavatelem tuto smlouvu. V případě, že zhotovitel přestane splňovat základní nebo profesní (ekonomickou a finanční) způsobilost dle zadávacích podmínek objednatele, je povinen nejpozději do 7 pracovních dnů tuto skutečnost objednateli ohlásit s tím, že do 10 pracovních dnů od oznámení této skutečnosti doloží objednateli potřebné doklady k prokázání splnění způsobilosti.

## **2.5.**

Zhotovitel si je vědom, že je ve smyslu ust. § 2 písm. e) zákona č. 320/2001 Sb., o finanční kontrole ve veřejné správě a o změně některých zákonů (zákon o finanční kontrole), ve znění pozdějších předpisů, povinen spolupůsobit při výkonu finanční kontroly.

### **III. Termíny plnění**

#### **3.1.**

Zhotovitel je povinen provádět dílo dle této smlouvy v termínech:

1. seč od 15. 05. do 30.06. kalendářního roku, 2. seč od 01. 10. do 15. 11. kalendářního roku, s přihlédnutím k odbornému hledisku jako nejvhodnějšímu vzhledem k agrotechnickým lhůtám a klimatickým poměrům. Objednatel si po projednání se zhotovitelem vyhrazuje právo rozhodnout o počátku realizace seče v každé dané lokalitě.

#### **3.2.**

Zhotovitel je oprávněn posunout termín jednotlivých sečí o nezbytně nutnou dobu, po kterou nebylo možno provádět práce vlivem zásahu vyšší moci (např. vytrvalé vydatné deště, teplota nižší než 0 °C po dobu 1 týdne apod.). O této změně bude objednatel písemně informovat prostřednictvím e-mailu: [pokorny@4nl.cz](mailto:pokorny@4nl.cz).

### **IV. Smluvní cena**

#### **4.1.**

Přílohu č. 2 této smlouvy tvoří položkový rozpočet, který obsahuje jednotkové ceny za úkony, které bude zhotovitel pro objednatele na základě této smlouvy zajišťovat, tak jejich předpokládaný objem ve třech vegetačních obdobích (3 roky). Celková cena za 3 roky uvedená v položkovém rozpočtu je tedy cenou předpokládanou, která může být měněna v souvislosti se skutečným rozsahem předmětu smlouvy.

#### **4.2.**

Jednotkové ceny uvedené v položkovém rozpočtu (příloha č. 2 smlouvy) jsou stanoveny jako nejvýše přípustné po celou dobu účinnosti této smlouvy a mohou být navýšeny o míru inflace, která je vyjádřena přírůstkem průměrného ročního indexu spotřebitelských cen za 12 měsíců roku proti průměru 12 měsíců předchozího roku, tak jak jej vyhláší Český statistický úřad, vždy jedenkrát za rok a to nejdříve od 01.02.2024.

#### **4.3.**

Nabídková cena může být změněna z důvodu změny zákona č. 235/2004 Sb., o dani z přidané hodnoty (dále jen „DPH“), v platném znění, v takovém případě bude cena včetně DPH částečně či úplně snížena nebo zvýšena přesně podle účinnosti příslušné změny zákona č. 235/2004 Sb., o dani z přidané hodnoty, v platném znění.

### **V. Platební podmínky**

#### **5.1.**

Na základě vzájemného odsouhlasení řádně provedených prací zhotovitel vyhotoví příslušnou fakturu na cenu uskutečněného plnění dle jednotkových cen uvedených v příloze č. 2 - oceněného položkového rozpočtu, který je nedílnou součástí této smlouvy. Podkladem pro vyúčtování budou i zápisy o předání a převzetí prací sepsané dle odstavce 2.1. bodu c) této smlouvy.

#### **5.2.**

Zhotovitel se zavazuje předkládat fakturu za provedené plnění objednateli za provedené práce do 10 pracovních dní po převzetí prací objednavatelem.

#### **5.3.**

Platby budou probíhat v korunách českých (Kč). Rovněž veškeré cenové údaje budou uváděny v Kč. Splatnost daňových dokladů odsouhlasených pověřeným pracovníkem objednatele bude 21 dní od data jejich doručení objednateli.

#### **5.4.**

Faktura (daňový doklad) zhotovitele musí obsahovat mimo náležitosti podle zákona o DPH dále tyto náležitosti:

- označení příslušné organizační jednotky objednatele;
- IČ objednatele;
- den splatnosti;
- označení peněžního ústavu a číslo účtu, ve prospěch, kterého má být provedena platba, konstantní a variabilní symbol;
- odvolávka na tuto smlouvu;
- razítko a podpis osoby oprávněné k vystavení účetního dokladu;
- soupis příloh.

#### **5.5.**

V případě, že faktura (daňový doklad) zhotovitele nebude obsahovat výše uvedené náležitosti nebo požadované přílohy, objednatel je oprávněn ji vrátit zhotoviteli k doplnění. V takovém případě začne, počínaje dnem doručení opravené faktury (daňového dokladu), plynout nová lhůta splatnosti.

### **VI. Kvalitativní požadavky, odpovědnost za škody, sankce**

#### **6.1.**

Zhotovitel se zavazuje provádět dílo dle této smlouvy v souladu s právními předpisy uvedenými v bodě 1.1. této smlouvy a souvisejícími právními předpisy, vyhláškami a nařízeními města Rumburk.

#### **6.2.**

Zhotovitel se zavazuje používat stroje vhodné pro daný druh prací, tak aby práce byly provedeny v požadované kvalitě a nedocházelo k poškození ploch zeleně.

#### **6.3.**

Dojde-li při sekání k poškození rostlin, je zhotovitel povinen provést ošetření keřů a stromů jutou a balzámem (nebo jiným odborným způsobem) nebo provést jejich výměnu na vlastní náklady. Pokud tak neučiní, bude to posuzováno jako závada.

#### **6.4.**

Veškeré vady zjištěné objednatelem se zhotovitel zavazuje odstranit na svůj náklad. Zjištěné vady je objednatel povinen oznámit zhotoviteli písemně na e-mailovou adresu: [ramack@seznam.cz](mailto:ramack@seznam.cz)

#### **6.5.**

Zhotovitel je povinen nastoupit neprodleně k odstranění reklamované vady plnění, nejpozději však do 2 pracovních dnů po obdržení písemné či emailové reklamace objednatele, a to i v případě, že reklamaci neuznává. V případě nesplnění této povinnosti bez závažného důvodu má objednatel právo účtovat zhotoviteli smluvní pokutu ve výši 1.000 Kč za každou neodstraněnou vadu, nedodělek a den.

#### **6.6.**

Zhotovitel je povinen neprodleně zahájit práce ihned po výzvě objednatele. V případě nedodržení této povinnosti má objednatel právo účtovat zhotoviteli smluvní pokutu ve výši 1 000 Kč za každý započatý den prodlení a každou jednotlivou lokalitu.

#### **6.7.**

Zhotovitel odpovídá za škody způsobené třetí osobě (tj. občanům nebo jiným subjektům včetně objednatele) jeho činností, která vyplývá z této smlouvy (např. poškození vozidel či budov při provádění prací apod.) a nese veškeré náklady spojené s úhradou těchto škod, a to vše po celou dobu plnění této smlouvy.



#### **6.8.**

Všechny škody, které vzniknou třetím osobám, případně objednateli, v důsledku provádění prací dle této smlouvy, je zhotovitel povinen uhradit přímo subjektu, kterému škoda vznikla. Pokud dojde k řešení s pojišťovnou, zhotovitel se zavazuje pojistný případ s touto pojišťovnou vyřešit.

### **VII. Doba trvání smlouvy a možnosti pro její ukončení**

#### **7.1.**

Tato smlouva nabývá platnosti dnem podpisu smlouvy a účinnosti dnem zveřejnění v registru smluv. Tato smlouva je uzavřena na dobu určitou a její platnost končí dne 15.11.2025.

#### **7.2.**

Ukončit tuto smlouvu lze písemně, a to dohodou smluvních stran nebo výpovědí.

#### **7.3.**

Objednatel má právo vypovědět tuto smlouvu s dvouměsíční výpovědní lhůtou v případě, že dojde k opakovanému porušení závazků uvedených v této smlouvě. Výpovědní doba začíná běžet dnem doručení výpovědi dodavateli. Za opakovaná porušení jsou požadována zejména:

- závady při jednotlivém předávání jednotlivých částí předmětu plnění, pokud budou zjištěny nejméně dvakrát za rok, jestliže důvod závady nebude spočívat ve vyšší moci;
- pokud dodavatel nejméně dvakrát v roce nenastoupí k odstranění objednatelům reklamované vady předmětu plnění nejpozději do tří dnů po obdržení reklamace;
- nedodržení technologických postupů a zásad údržby zeleně, kdy neodborný zásah způsobí trvalé poškození ploch zeleně a jejich zařízení a příslušenství.

#### **7.4.**

Vyšší moc je pro účely této smlouvy událost mimo kontrolu objednatele i dodavatele, kterou nelze předvídat a nezahrnuje chybu nebo zanedbání ze strany dodavatele i objednatele. Jedná se o povodeň, záplavu, požár, výbuch, blesk, vichřice, vítr, krupobití, války, revoluce, epidemie, karanténní omezení, dopravní embarga a stávky.

### **VIII. Závěrečná ustanovení**

#### **8.1.**

Zhotovitel není oprávněn bez předchozího písemného souhlasu objednatele převádět jakékoliv pohledávky či práva nebo závazky vyplývající pro něj z této smlouvy na třetí osoby.

#### **8.2.**

Tato smlouva podléhá zveřejnění v registru smluv dle zákona č. 340/2015 Sb., Zákon o zvláštních podmínkách účinnosti některých smluv, uveřejňování těchto smluv a o registru smluv (*zákon o registru smluv*), v platném znění a nabývá účinnosti dnem jejího zveřejnění. Zveřejnění provede objednavatel.

#### **8.3.**

Smluvní vztah založený touto smlouvou se řídí zákonem č. 89/2012 Sb., Občanský zákoník.

#### **8.4.**

Tato smlouva je vyhotovena ve čtyřech exemplářích, z nichž každý má povahu originálu, přičemž každá ze smluvních stran obdrží dvě vyhotovení.

#### **8.5.**

Případné změny a doplňky smlouvy musí být vypracovány písemně formou číslovaných dodatků smlouvy, které se stanou nedílnou součástí této smlouvy a vstoupí v platnost až po potvrzení oběma smluvními stranami.

#### **8.6.**

Smluvní strany dávají přednost smírní dohodě před soudním sporem.

#### **8.7.**

Nedílnou součástí této smlouvy jsou její přílohy č. 1 a 2.

**8.8.**

Uzavření této smlouvy schválila Rada města Rumburk rozhodnutím o výběru nejvhodnější nabídky usnesením č.289 /2023/RM17 ze dne 12.4.2023.

V Rumburku dne 17.4.2023



Ing. Lumír Kus  
starosta města Rumburk



V Rumburku dne 17.4.2023



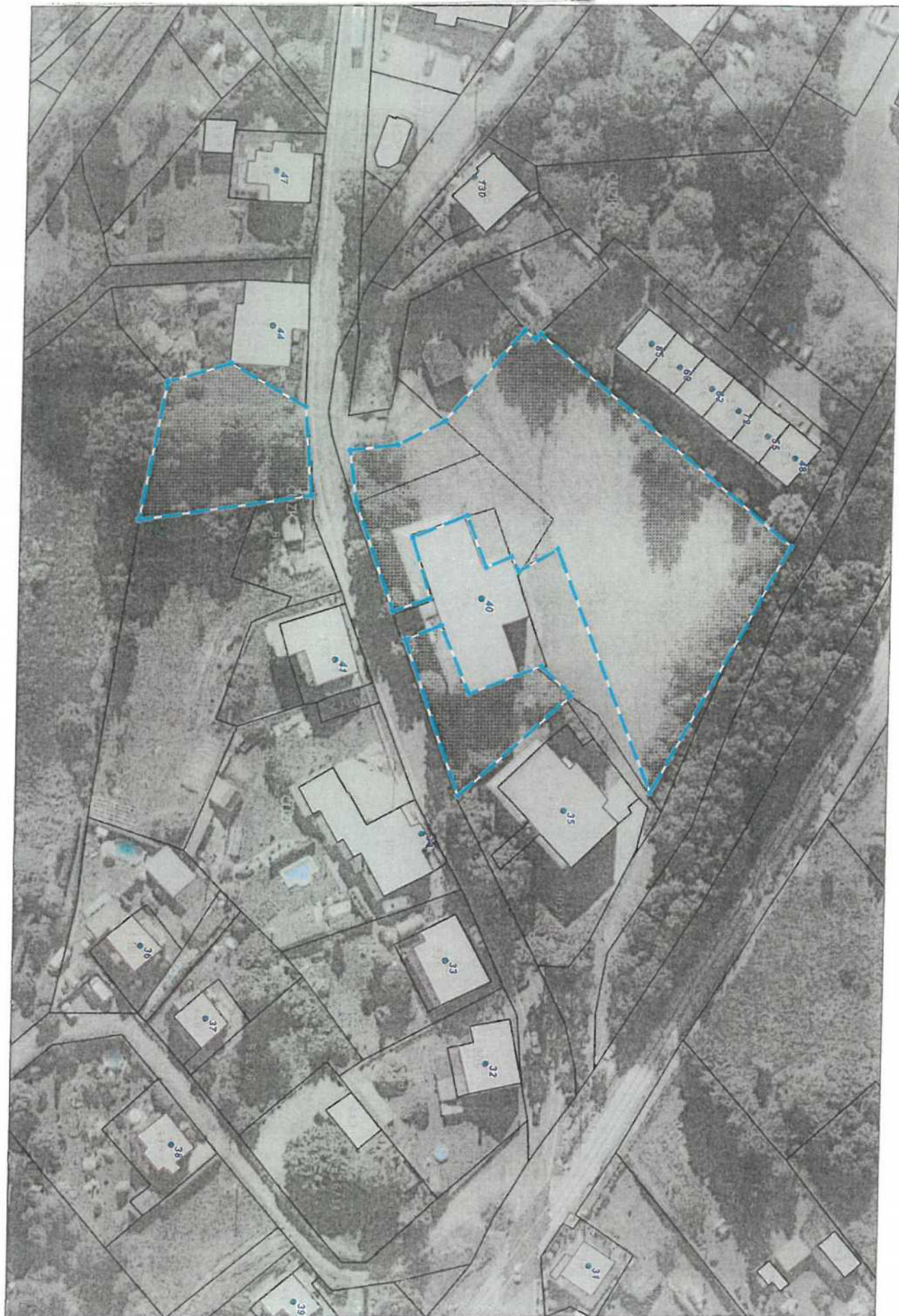
Radomil Macek

**Přílohy:**

- Příloha č. 1 - Zakreslení lokalit 1-12
- Příloha č. 2 - Rozpočet

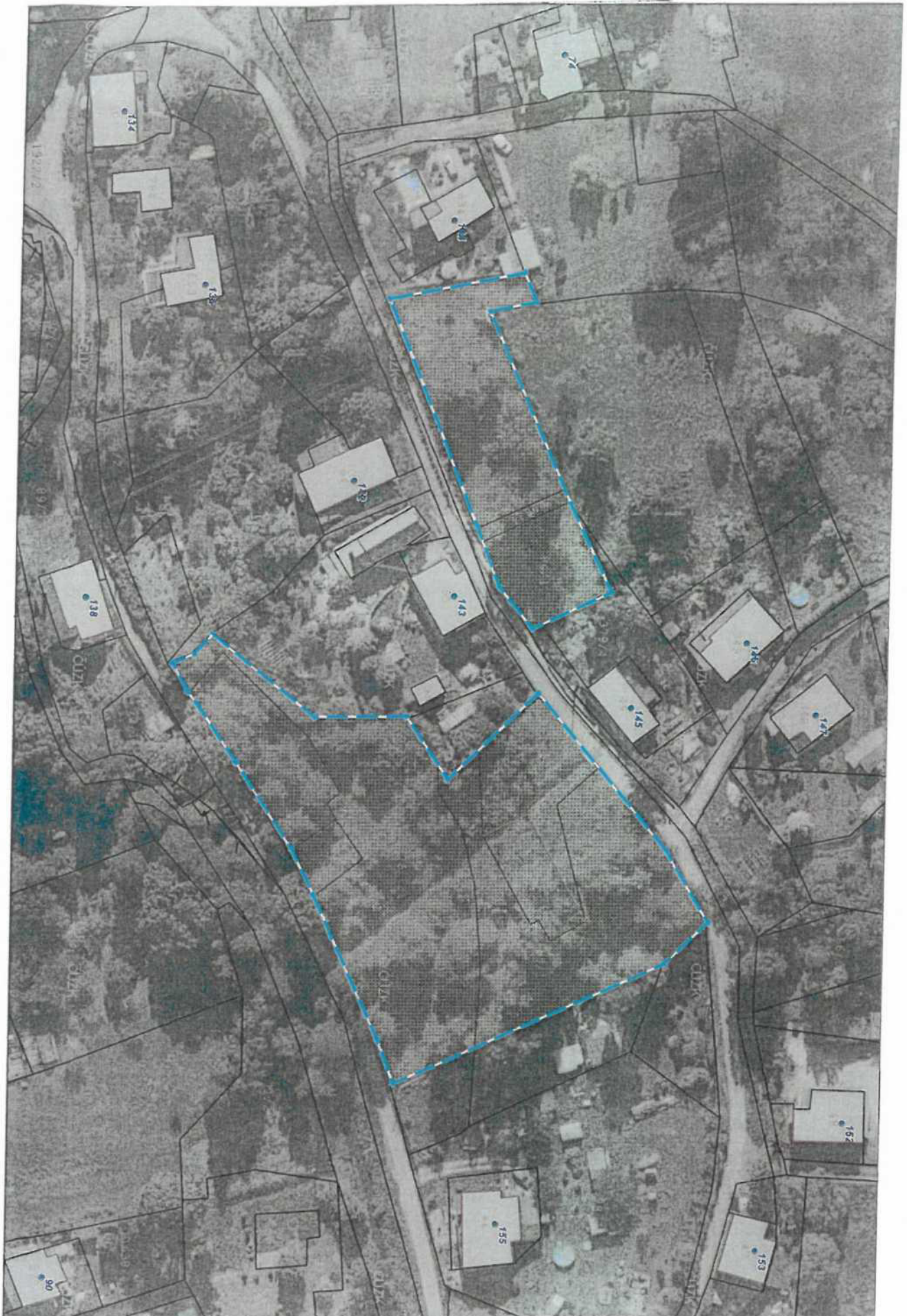
## Zakreslení jednotlivých lokalit (1 – 12)

Lokalita 1 – ul. Starokrecanska, u skoly





Lokalita 2 – ul. Potoční x ul. Souběžná, u odvodnění



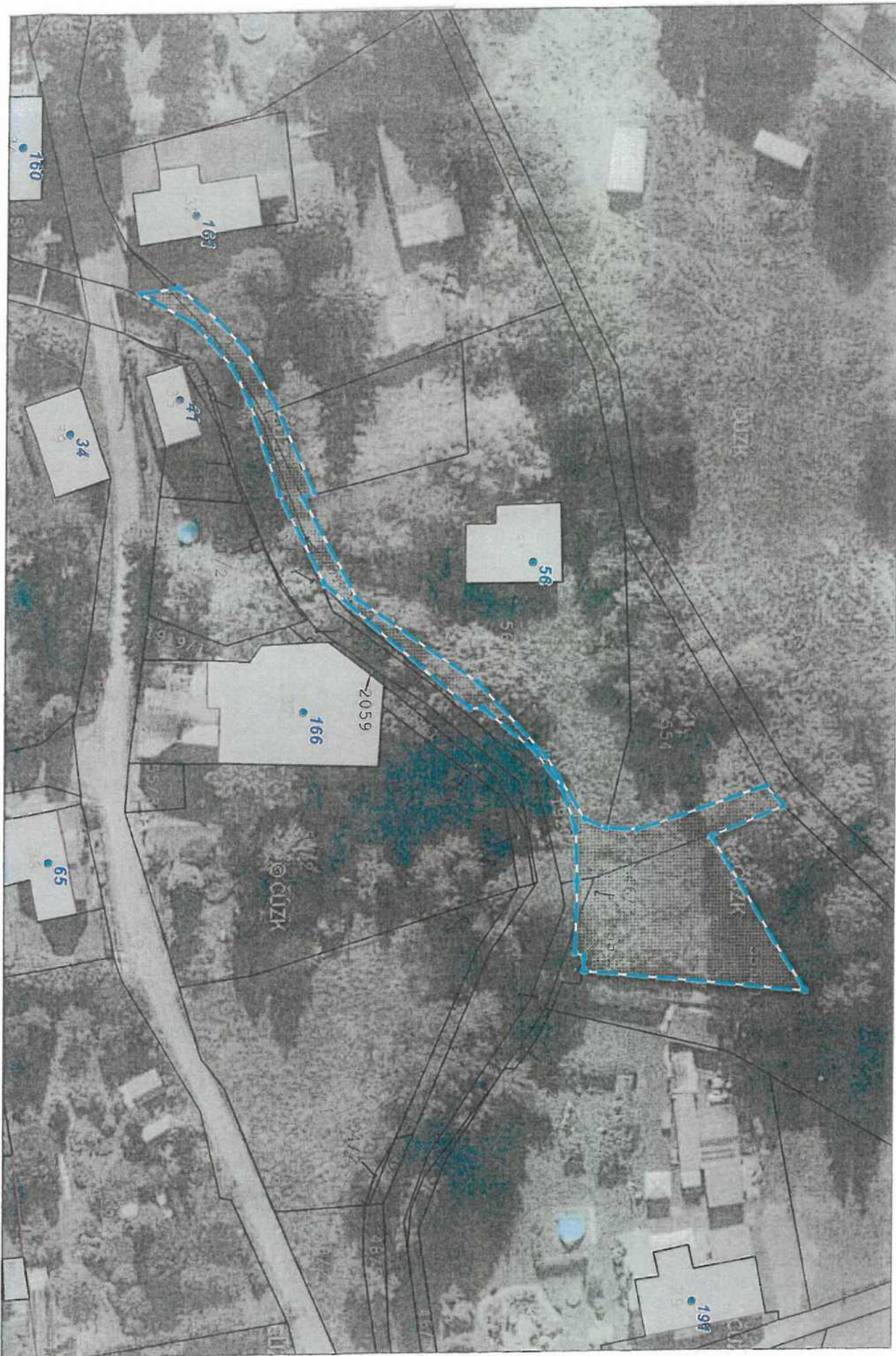


Lokalita 3 – ul. Souběžná



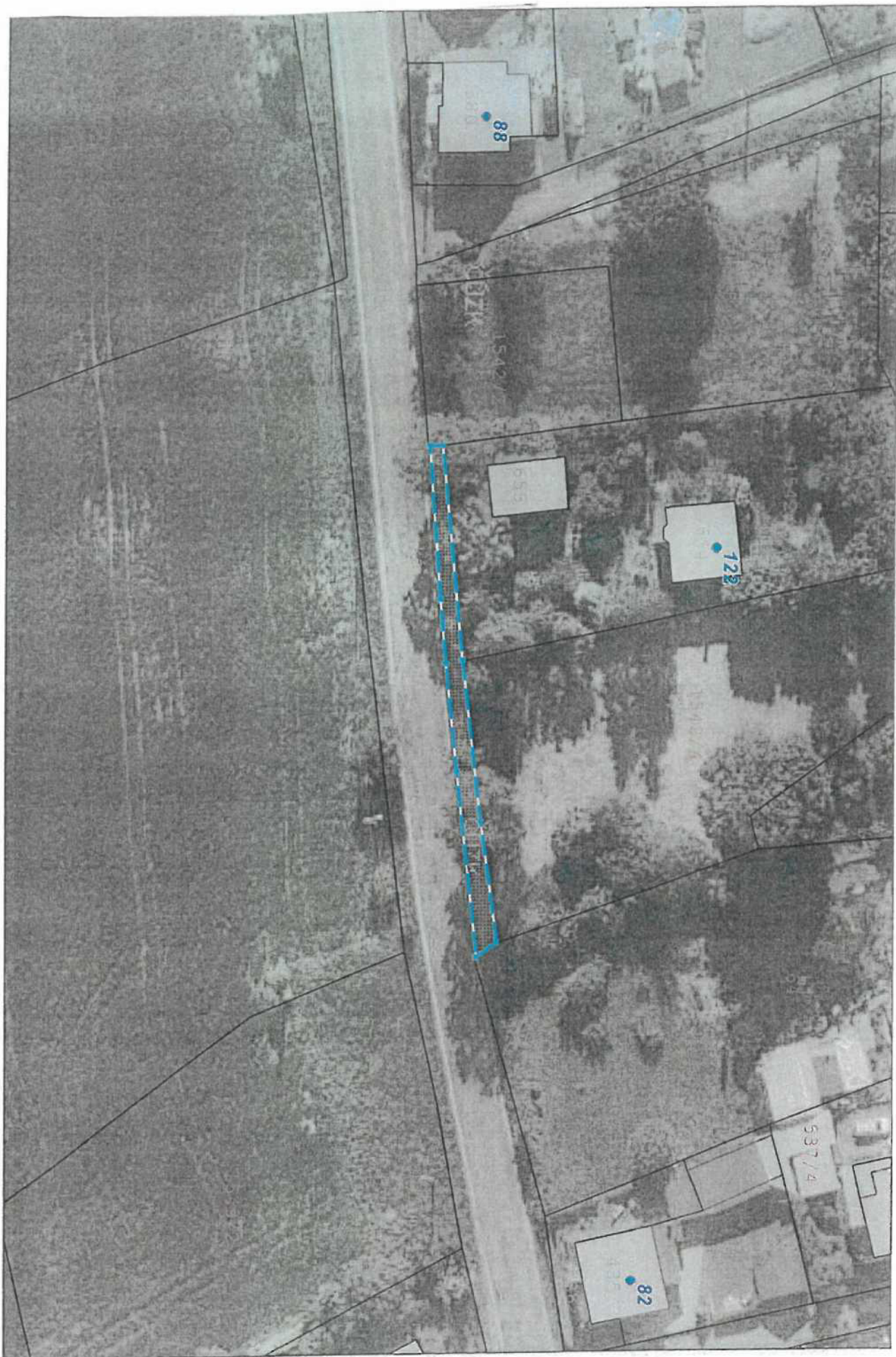


Lokalita 4 – ul. Potoční



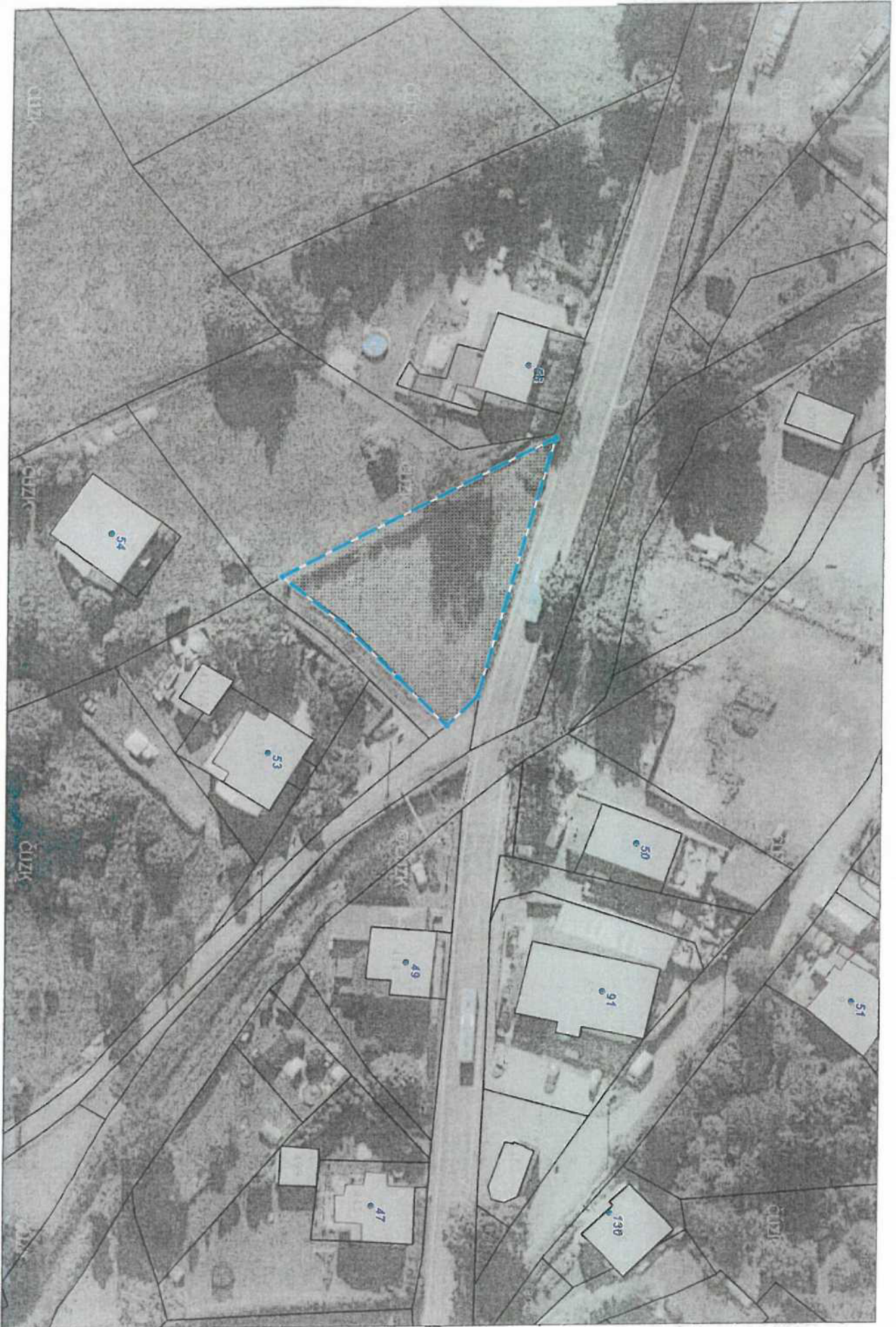


Lokalita 5 – ul. Starokřečanska





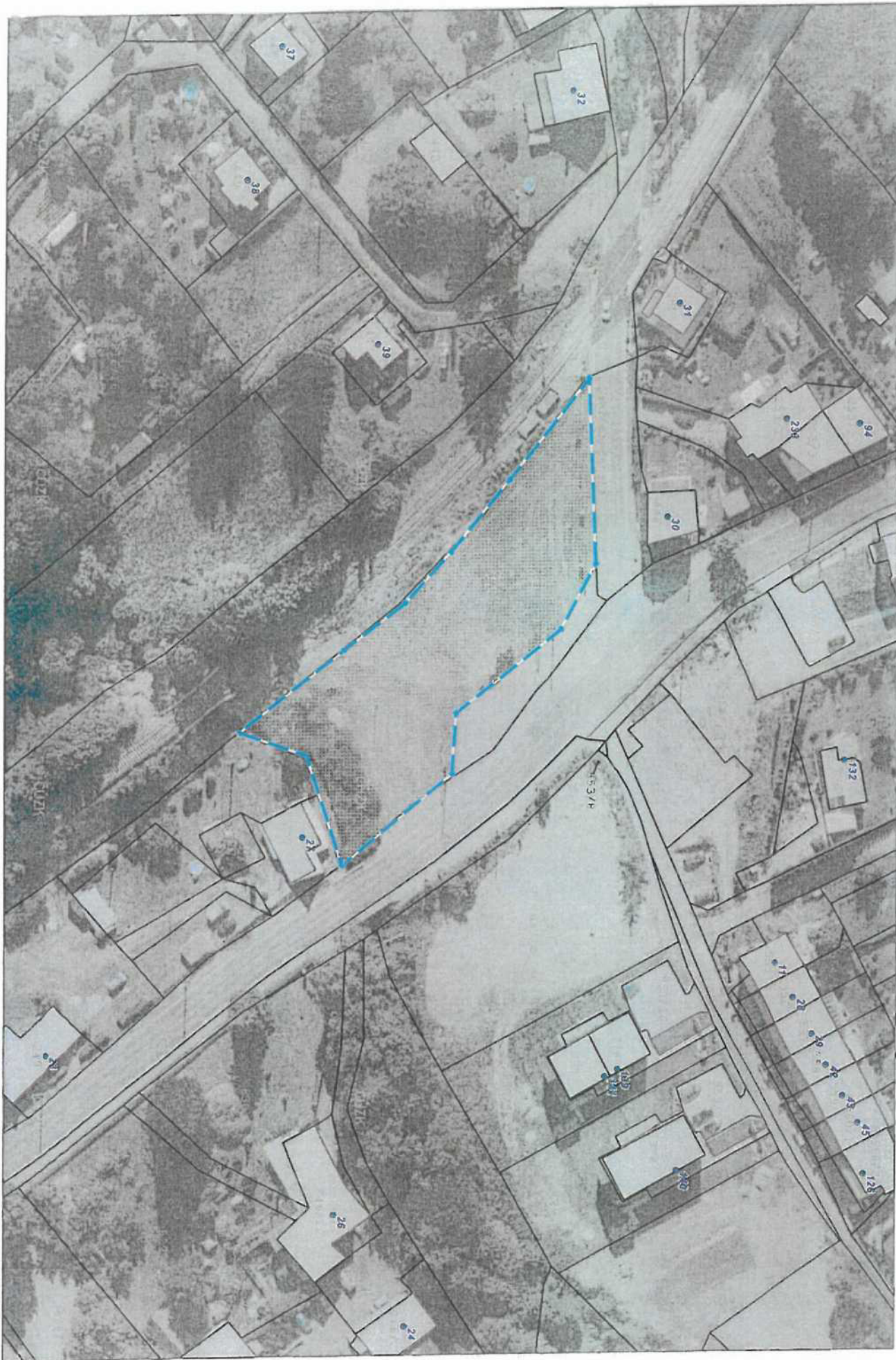
Lokalita 6 – ul. Starokrečanska x ul. Slevacska











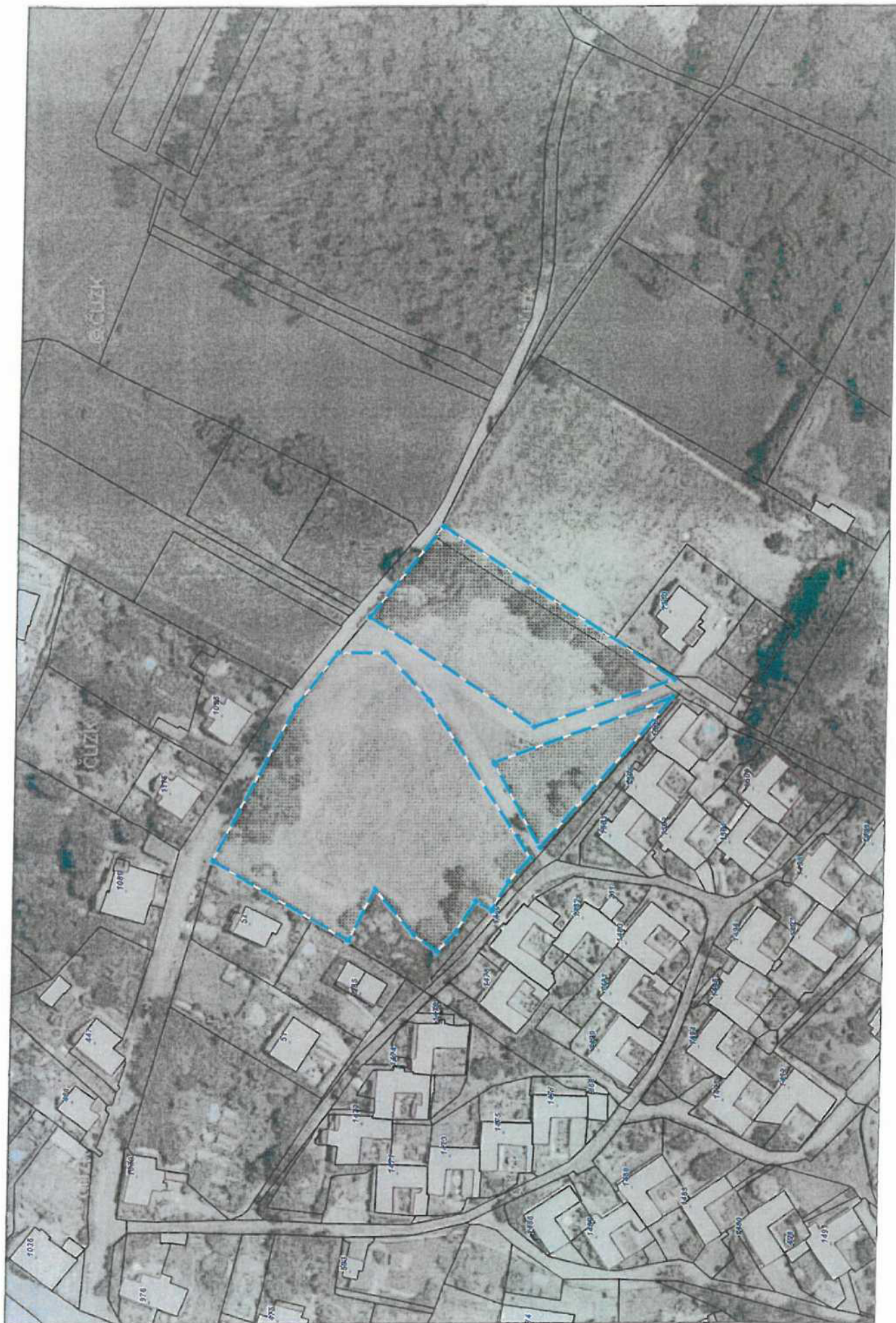


17.04.2014





# Lokalita 10 – Strážný vrch



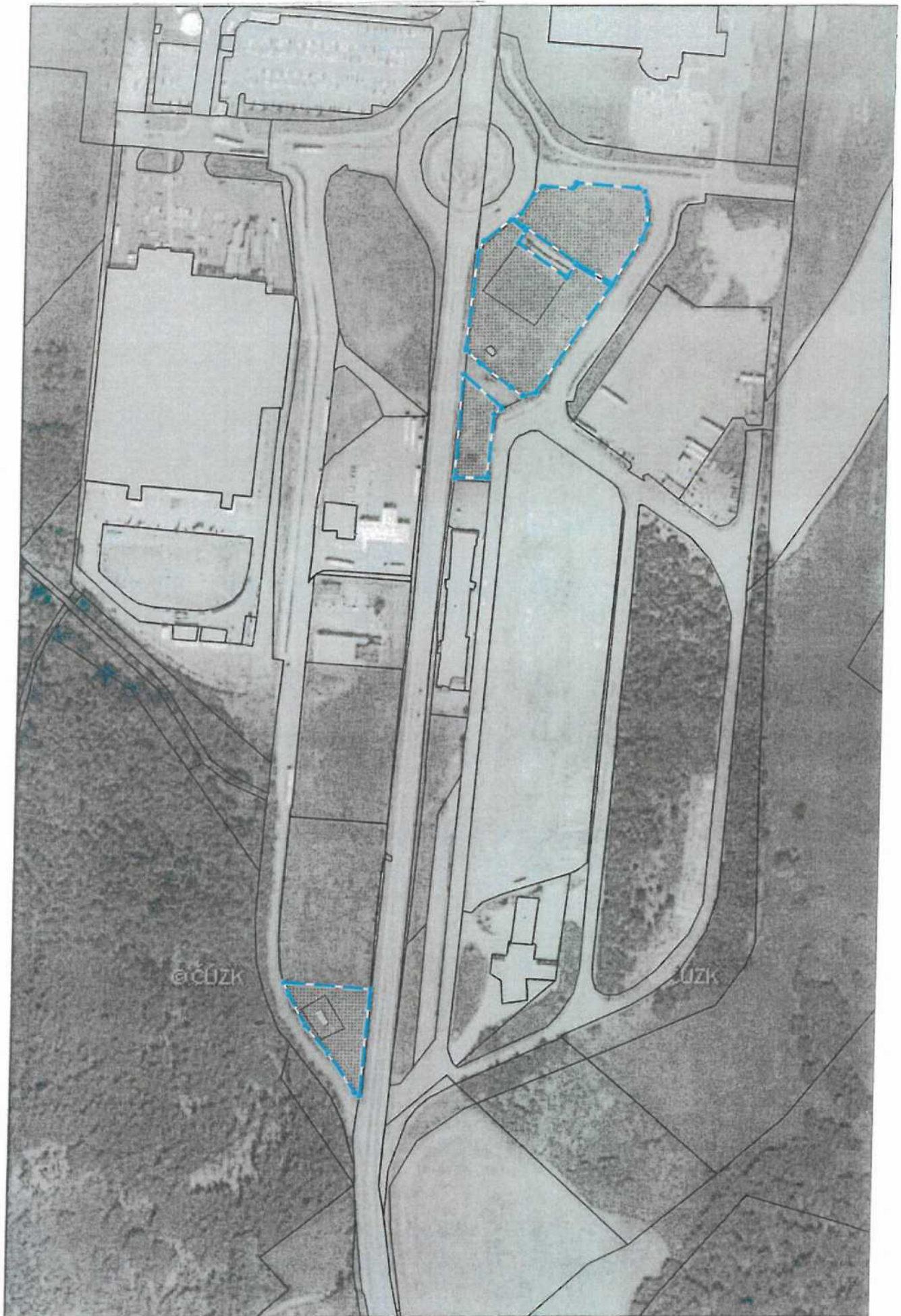


LOKALITA 11 - byvale letni kmo





Lokalita 12 – Průmyslová zóna



Obchodní firma/název: Radomil Macek - Grif  
IČ: 46796797  
Sídlo: [redacted]  
Osoba oprávněná za uchazeče jednat: Radomil Macek  
Kontaktní osoba: Radomil Macek  
telefon/fax: +420 [redacted]  
e-mail: [redacted]

## ROZPOČET

"Sekání vybraných pozemků ve vlastnictví města Rumburk pro roky 2023-2025"

### Lokalita č.1 - Starokřečanská, u školy

pozemek p.č.	katastrální území	výměra v m <sup>2</sup>	sekání Kč/m <sup>2</sup>	mulčování Kč/m <sup>2</sup>	sekání celkem Kč	mulčování celkem Kč	četnost služby	cena celkem Kč/1 seč	cena celkem Kč/6 sečí
13/1	Dolní Křečany	901	2.5	1.2	2252.5	1081.2	2x ročně	3 333.70	20 002.20
část 366	Dolní Křečany	112	2.5	1.2	280	134.4	2x ročně	414.40	2 486.40
část 795/1	Dolní Křečany	2826	2.5	1.2	7065	3391.2	2x ročně	10 456.20	62 737.20
část 801/1	Dolní Křečany	225	2.5	1.2	562.5	270	2x ročně	832.50	4 995.00
801/3	Dolní Křečany	520	2.5	1.2	1300	624	2x ročně	1 924.00	11 544.00
803/2	Dolní Křečany	520	2.5	1.2	1300	624	2x ročně	1 924.00	11 544.00
<b>Celkem</b>		<b>5104</b>						<b>18 884.80</b>	<b>113 308.80</b>

### Lokalita č. 2 - ul. Potoční x ul. Souběžná, u odvodnění

pozemek p.č.	katastrální území	výměra v m <sup>2</sup>	sekání Kč/m <sup>2</sup>	mulčování Kč/m <sup>2</sup>	sekání celkem Kč	mulčování celkem Kč	četnost služby	cena celkem Kč/1 seč	cena celkem Kč/6 sečí
84/1	Dolní Křečany	428	2.5	1.2	1070	513.6	2x ročně	1 583.60	9 501.60
98/4	Dolní Křečany	59	2.5	1.2	147.5	70.8	2x ročně	218.30	1 309.80
98/3	Dolní Křečany	989	2.5	1.2	2472.5	1186.8	2x ročně	3 659.30	21 955.80
50	Dolní Křečany	581	2.5	1.2	1452.5	697.2	2x ročně	2 149.70	12 898.20
85/1	Dolní Křečany	1401	2.5	1.2	3502.5	1681.2	2x ročně	5 183.70	31 102.20
76	Dolní Křečany	1430	2.5	1.2	3575	1716	2x ročně	5 291.00	31 746.00
75	Dolní Křečany	109	2.5	1.2	272.5	130.8	2x ročně	403.30	2 419.80
51	Dolní Křečany	51	2.5	1.2	127.5	61.2	2x ročně	188.70	1 132.20
<b>Celkem</b>		<b>5048</b>						<b>18 677.60</b>	<b>112 065.60</b>

### Lokalita 3 - ul. Souběžná

pozemek p.č.	katastrální území	výměra v m <sup>2</sup>	sekání Kč/m <sup>2</sup>	mulčování Kč/m <sup>2</sup>	sekání celkem Kč	mulčování celkem Kč	četnost služby	cena celkem Kč/1 seč	cena celkem Kč/6 sečí
257	Dolní Křečany	814	2.5	1.2	2035	976.8	2x ročně	3 011.80	18 070.80
104/1	Dolní Křečany	1380	2.5	1.2	3450	1656	2x ročně	5 106.00	30 636.00
104/2	Dolní Křečany	60	2.5	1.2	150	72	2x ročně	222.00	1 332.00
<b>Celkem</b>		<b>2254</b>						<b>8 339.80</b>	<b>50 038.80</b>

### Lokalita 4 - ul. Potoční

pozemek p.č.	katastrální území	výměra v m <sup>2</sup>	sekání Kč/m <sup>2</sup>	mulčování Kč/m <sup>2</sup>	sekání celkem Kč	mulčování celkem Kč	četnost služby	cena celkem Kč/1 seč	cena celkem Kč/6 sečí
část 57/2	Dolní Křečany	41	2.5	1.2	102.5	49.2	2x ročně	151.70	910.20
56/2	Dolní Křečany	21	2.5	1.2	52.5	25.2	2x ročně	77.70	466.20
2031/9	Dolní Křečany	36	2.5	1.2	90	43.2	2x ročně	133.20	799.20
část 1920/1	Dolní Křečany	290	2.5	1.2	725	348	2x ročně	1 073.00	6 438.00
46/3	Dolní Křečany	7	2.5	1.2	17.5	8.4	2x ročně	25.90	155.40
část 555/1	Dolní Křečany	500	2.5	1.2	1250	600	2x ročně	1 850.00	11 100.00
<b>Celkem</b>		<b>895</b>						<b>3 311.50</b>	<b>19 869.00</b>

### Lokalita 5 - ul. Starokřečanská

pozemek p.č.	katastrální území	výměra v m <sup>2</sup>	sekání Kč/m <sup>2</sup>	mulčování Kč/m <sup>2</sup>	sekání celkem Kč	mulčování celkem Kč	četnost služby	cena celkem Kč/1 seč	cena celkem Kč/6 sečí
1542/5	Dolní Křečany	118	2.5	1.1	295	129.8	2x ročně	424.80	2 548.80
<b>Celkem</b>		<b>118</b>						<b>424.80</b>	<b>2 548.80</b>

### Lokalita 6 - ul. Starokřečanská x ul. Slévačská

pozemek p.č.	katastrální území	výměra v m <sup>2</sup>	sekání Kč/m <sup>2</sup>	mulčování Kč/m <sup>2</sup>	sekání celkem Kč	mulčování celkem Kč	četnost služby	cena celkem Kč/1 seč	cena celkem Kč/6 sečí
12/1	Dolní Křečany	971	2.5	1.2	2427.5	1165.2	2x ročně	3 592.70	21 556.20
<b>Celkem</b>		<b>971</b>						<b>3 592.70</b>	<b>21 556.20</b>

### Lokalita 7 - Racek - pláž

pozemek p.č.	katastrální území	výměra v m <sup>2</sup>	sekání Kč/m <sup>2</sup>	shrabání Kč/m <sup>2</sup>	sekání celkem Kč	mulčování celkem Kč	četnost služby	cena celkem Kč/1 seč	cena celkem Kč/6 sečí
1041	Dolní Křečany	2910	2.5	1.5	7275	4365	2x ročně	11 640.00	69 840.00
<b>Celkem</b>		<b>2910</b>						<b>11 640.00</b>	<b>69 840.00</b>

### Lokalita 8 - ul. Starokřečanská x ul. Šluknovská

pozemek p.č.	katastrální území	výměra v m <sup>2</sup>	sekání Kč/m <sup>2</sup>	mulčování Kč/m <sup>2</sup>	sekání celkem Kč	mulčování celkem Kč	četnost služby	cena celkem Kč/1 seč	cena celkem Kč/6 sečí
815	Dolní Křečany	2339	2.5	1.2	5847.5	2806.8	2x ročně	8 654.30	51 925.80
<b>Celkem</b>		<b>2339</b>						<b>8 654.30</b>	<b>51 925.80</b>

### Lokalita 9 - ul. Šluknovská

pozemek p.č.	katastrální území	výměra v m <sup>2</sup>	sekání Kč/m <sup>2</sup>	mulčování Kč/m <sup>2</sup>	sekání celkem Kč	mulčování celkem Kč	četnost služby	cena celkem Kč/1 seč	cena celkem Kč/6 sečí
693	Dolní Křečany	8006	2.5	1.2	20015	9607.2	2x ročně	29 622.20	177 733.20
636	Dolní Křečany	938	2.5	1.2	2345	1125.6	2x ročně	3 470.60	20 823.60
<b>Celkem</b>		<b>8944</b>						<b>33 092.80</b>	<b>198 556.80</b>



### Lokalita 10 - Stražný vrch

pozemek p.č.	katastrální území	výměra v m <sup>2</sup>	sekání Kč/m <sup>2</sup>	mulčování Kč/m <sup>2</sup>	sekání celkem Kč	mulčování celkem Kč	četnost služby	cena celkem Kč/1 seč	cena celkem Kč/6 sečí
část 1323	Rumburk	7464	2.5	1.2	18660	8956.8	2x ročně	27 616.80	165 700.80
část 1399	Rumburk	308	2.5	1.2	770	369.6	2x ročně	1 139.60	6 837.60
<b>Celkem</b>		<b>7772</b>						<b>28 756.40</b>	<b>172 538.40</b>

### Lokalita č. 11 - bývalé letní kino

pozemek p.č.	katastrální území	výměra v m <sup>2</sup>	sekání Kč/m <sup>2</sup>	mulčování Kč/m <sup>2</sup>	sekání celkem Kč	mulčování celkem Kč	četnost služby	cena celkem Kč/1 seč	cena celkem Kč/6 sečí
1386	Rumburk	408	2.5	1.2	1020	489.6	2x ročně	1 509.60	9 057.60
1385/2	Rumburk	402	2.5	1.2	1005	482.4	2x ročně	1 487.40	8 924.40
část 1385/1	Rumburk	3153	2.5	1.2	7882.5	3783.6	2x ročně	11 666.10	69 996.60
<b>Celkem</b>		<b>3963</b>						<b>14 663.10</b>	<b>87 978.60</b>

### Lokalita č. 12 - Průmyslová zóna

pozemek p.č.	katastrální území	výměra v m <sup>2</sup>	sekání Kč/m <sup>2</sup>	mulčování Kč/m <sup>2</sup>	sekání celkem Kč	mulčování celkem Kč	četnost služby	cena celkem Kč/1 seč	cena celkem Kč/6 sečí
1314/3	Horní Jindřichov	1166	2.5	1.2	2915	1399.2	2x ročně	4 314.20	25 885.20
1317/5	Horní Jindřichov	276	2.5	1.2	690	331.2	2x ročně	1 021.20	6 127.20
1403/35	Horní Jindřichov	5520	2.5	1.2	13800	6624	2x ročně	20 424.00	122 544.00
1403/31	Horní Jindřichov	998	2.5	1.2	2495	1197.6	2x ročně	3 692.60	22 155.60
1403/46	Horní Jindřichov	1218	2.5	1.2	3045	1461.6	2x ročně	4 506.60	27 039.60
<b>Celkem</b>		<b>9178</b>						<b>33 958.60</b>	<b>203 751.60</b>

Celkem za 12 lokalit

V Rumburku Dne : 17.4.2023

Jméno podepisující osoby : Radomil Macek

Podpis.....

<b>183 996.40</b>	<b>1 103 978.40</b>
-------------------	---------------------