

# SMLOUVA O DÍLO

Číslo smlouvy objednatele: 04/2021/OKV


Číslo smlouvy zhotovitele: \_\_\_\_\_

*uzavřena dle zákona č. 89/2012 Sb., občanský zákoník, v platném znění  
níže uvedeného dne, měsíce a roku mezi těmito smluvními stranami:*

---

**Název:** Město Rumburk  
**Sídlo:** Třída 9.května 1366/48, 408 01 Rumburk  
**Zástupce ve věcech smluvních:** Ing. Lumír Kus, starosta  
**Zástupce ve věcech technických:** Bc. Libor Šimeček, vedoucí odboru komunálních věcí  
MěÚ Rumburk  
**Technický dozor investora:** Petr Svoboda, DiS., referent odboru komunálních věcí  
(správce veřejného osvětlení)

---

**IČO:** 00 261 602  
**Peněžní ústav:** Komerční banka a.s.  
**Číslo účtu:** 

---

Dále jen Objednatel

a

**Název:** Lužické komunální služby, s.r.o.  
**Sídlo:** Mikulášovická 446, 407 78 Velký Šenov  
**Zástupce ve věcech smluvních:** Karel Jiřinec - jednatel

---

**IČO:** 25429060  
**DIČ:** CZ25429060  
**Peněžní ústav:** MONETA Money Bank  
**Číslo účtu:**   
Obchodní společnost zapsaná u Krajského soudu v Ústí nad Labem, odd. C, spis. vložka 17924

---

Dále jen Zhotovitel  
(obě strany společně dále též jako „Smluvní strany“)



## 1. PREAMBULE

- 1.1 Účelem této smlouvy je vznik závazku Zhotovitele, že provede dílo a současně vznik závazku Objednatele, že provedené dílo převezme a za jeho provedení zaplatí sjednanou odměnu, to vše za podmínek dále ve smlouvě (SoD) sjednaných.
- 1.2 Pro naplnění účelu této smlouvy jsou smluvní strany povinny vyvinout veškerou potřebnou součinnost a spolupráci a nemařit účel této smlouvy. Smluvní strany jsou povinny vykládat veškerá ujednání této smlouvy tak, aby byl naplněn účel této smlouvy.
- 1.3 Zhotovitel i Objednatel tímto prohlašují, že jsou oprávněni tuto smlouvu uzavřít, že jim není známo, že by uzavřením této smlouvy došlo k jakémukoliv porušení zákonných předpisů či jiných současně platných norem. Současně si jsou Zhotovitel i Objednatel vědomi veškerých následků, tj. práv a povinností, plynoucích pro ně z této smlouvy a prohlašují, že jsou schopni jim řádně a včas dostát a nevnímají povinnosti plynoucí pro ně z této smlouvy jako neadekvátní.
- 1.4 Objednatel tímto prohlašuje, že pokud zákonné nebo jiné normy vyžadují, aby tato smlouva byla schválena dalšími subjekty/orgány, tak k tomuto došlo a smlouva je tak uzavřena platně a účinně.
- 1.5 Za Zhotovitele i Objednatele podepisují tuto smlouvu osoby oprávněné za ně jednat, čímž vznikají platné a vymahatelné závazky přímo Zhotoviteli a Objednateli.
- 1.6 Zhotovitel tímto prohlašuje, že disponuje potřebnými vlastnostmi, kapacitami a příslušnými veřejnoprávními povoleními k provedení díla dle této smlouvy a také, že disponuje všemi kvalifikačními předpoklady a další požadavky, které jsou nutné k provedení díla, přičemž tyto skutečnosti doložil Objednateli před uzavřením této smlouvy. Objednatel tímto výslovně potvrzuje, že výše uvedené skutečnosti mu byly doloženy a že toto prohlášení je pravdivé, což potvrzuje podpisem této smlouvy.
- 1.7 Zhotovitel tímto potvrzuje, že se podrobně s využitím své odborné péče seznámil s možností provést dílo v rozsahu, způsobem a v místě, jak to předpokládá obdržená projektová dokumentace a zadávací podmínky zadavatele, že tyto shledává úplnými a správnými, takže provedení díla v požadované kvalitě a stanovených parametrech není v tomto smyslu plněním nemožným, a že s vědomím toho také s využitím odborné péče zpracoval svou nabídku, kterou zadavateli v podobě návrhu smlouvy o dílo předkládá.

## 2. PŘEDMĚT SMLOUVY, DÍLO

- 2.1 Zhotovitel se zavazuje provést pro Objednatele dílo v rozsahu daném a za podmínek stanovených touto smlouvou. Předmětem smlouvy je realizace stavby:

**Výměna svítidel veřejného osvětlení ve městě Rumburk – 2. etapa**

- 2.2 Bližší specifikace díla je uvedena v Technické dokumentaci (viz příloha č.1 Zadávací dokumentace /ZD/), která je zpracována v souladu s Energetickým posudkem z října 2020 vyhotoveným fy Metrolux s.r.o. Ing. Jakubem Kladivou. Tato Technická dokumentace se stává přílohou č. 3 této smlouvy o dílo /SoD/. Dále je dána vyplněným rozpočtem (viz příloha č. 4 ZD), jenž se stává přílohou č. 1 SoD a dále vyplývá ze světelně-technických výpočtů (dle přílohy č. 2 ZD) předložených Zhotovitelem v rámci nabídky, které jsou součástí této smlouvy jako příloha č. 4 SoD.
- 2.3 Vedle provedení díla je nedílným obsahem Předmětu smlouvy:
- 2.3.1 zajištění veškerých nezbytných průzkumů nutných pro řádné provedení a dokončení díla,
  - 2.3.2 zřízení, odstranění a zajištění zařízení staveniště včetně napojení na inženýrské sítě,
  - 2.3.3 zajištění a provedení všech opatření organizačního a stavebně technologického charakteru k řádnému provedení díla,
  - 2.3.4 účast na pravidelných kontrolních dnech stavby,
  - 2.3.5 veškeré práce a dodávky související s bezpečnostními opatřeními na ochranu osob a majetku,
  - 2.3.6 likvidace, odvoz a uložení vybouraných hmot a stavební sutě na skládku včetně poplatku za uskladnění v souladu s ustanoveními zákona č. 541/2020 Sb., o odpadech,
  - 2.3.7 uvedení všech povrchů dotčených stavbou do původního stavu,
  - 2.3.8 zajištění bezpečnosti práce a ochrany životního prostředí,
  - 2.3.9 projednání a zajištění případného zvláštního užívání komunikací a veřejných ploch včetně úhrady vyměřených poplatků a nájemného,
  - 2.3.10 provedení převjímký stavby.
- 2.4 Zajištění všech nezbytných zkoušek, atestů a revizí podle ČSN a případných jiných právních nebo technických předpisů platných v době provádění a předání díla, kterými bude prokázáno dosažení předepsané kvality a předepsaných technických parametrů díla, péče o nepředané objekty a konstrukce stavby, jejich ošetřování, pojištění atd. Výjimku tvoří protokol o měření osvětlenosti/jasů, který si zajišťuje Objednatel na své náklady.
- 2.5 Jakékoliv změny Předmětu smlouvy v důsledku změny právních předpisů či následných požadavků Smluvních stran musí být zpracovány do Projektové dokumentace a musí být písemně odsouhlaseny Smluvními stranami jako dodatky k této smlouvě.
- 2.6 Zhotovitel se tímto zavazuje, že řádně, včas a v požadované kvalitě provede Dílo na své nebezpečí.



2.7 Objednatel se tímto zavazuje, že řádně a včas uhradí dále ve smlouvě sjednanou odměnu za provedení Díla a provedené Dílo převezme.

### 3. CENA DÍLA

3.1 Cena za provedení díla je cenou smluvní a činí dle Ocenění prací a dodávek – rozpočtu celkem:

- cena bez DPH	3 239 508,60 Kč
- DPH	680 296,81 Kč
- cena celkem s DPH	3 919 805,41 Kč

3.2 Cena obsahuje veškeré náklady zhotovitele nutné k realizaci díla vymezeného předmětem smlouvy a v zadávací dokumentaci. Nabídková cena obsahuje předpokládaný vývoj cen ve stavebnictví až do konce její platnosti, rovněž obsahuje i předpokládaný vývoj kurzů české koruny k zahraničním měnám až do konce její platnosti. Nabídková cena musí být stanovena jako nejvýše přípustná, kterou není možné překročit nebo změnit, pokud to výslovně neupravuje tato SoD.

3.3 Nabídková cena rovněž zahrnuje cenu skutečného provedení stavby na zařízení staveniště, vodné, stočné, elektrickou energii, teplo, odvoz a likvidaci odpadů, náklady na skládky sutě a vybouraných hmot, náklady na používání zdrojů a služeb až do skutečného skončení díla, náklady na zhotovování, výrobu, obstarání, přepravu věcí, zařízení, materiálů, dodávek, náklady na případné dopravní značení, náklady na schvalovací řízení, pojištění, daně, poplatky, ubytování, stravné a dopravu pracovníků a jakékoliv další výdaje potřebné pro realizaci zakázky.

3.4 Cena jednotlivých dílčích dodávek a prací bude uvedena v položkovém rozpočtu, který vznikl z výkazu výměr v členění položkového rozpočtu – tzv. „slepého rozpočtu“ (součást zadávací dokumentace – projektové dokumentace), do kterého zhotovitel (zhotovitel) v rámci své nabídky ve veřejné zakázce doplní ceny jednotlivých položek (jednotlivých prací) a tento bude předložen v rámci nabídky účastníka (zhotovitele)

3.5 Položkový rozpočet s uvedením jednotkových cen a celkových cen zpracovaný dle předloženého výkazu výměr (v příloze č.4 ZD) bude nedílnou součástí návrhu Smlouvy o dílo jako příloha č. 1 SoD.

3.6 Pokud v případě zjištěných nepředvídatelných nákladů vznikne potřeba provést práce či dodávky, které nejsou uvedeny v soupisu prací, bude maximální cena těchto prací a dodávek odpovídat ceně uvedené v ceníku ÚRS. Veškeré změny, doplňky nebo rozšíření předmětu díla musí být vždy před jejich realizací písemně odsouhlaseny včetně jejich ocenění Objednatелеm a Technickým dozorem. Pokud Zhotovitel provede některé z těchto prací bez předchozího písemného souhlasu Objednatелеm, má Objednatel právo odmítnout jejich úhradu a Zhotovitel tímto odmítnutím ztrácí na

jejich úhradu nárok. Takto vzájemně odsouhlasený objem prací včetně ocenění bude stvrzen uzavřením dodatku k této smlouvě.

#### 4. MÍSTO A TERMÍN PLNĚNÍ

4.1 Místem plnění je město Rumburk.

4.2 Termíny realizace montážních prací jsou stanoveny takto: **od 01.06.2021 do 01.10.2021.**

4.2.1 Realizace díla bude zahájena předáním a převzetím staveniště. K předání a převzetí staveniště vyzve objednatel zhotovitele písemně nejméně 3 dny předem. Protokol o předání a převzetí staveniště, podepsaný odpovědnými zástupci obou smluvních stran, bude nedílnou součástí stavebního deníku.

4.2.2 Zhotovitel se zavazuje převzít staveniště do 3 dnů od doručení písemné výzvy objednatele.

4.2.3 Zhotovitel se zavazuje ukončení plnění v rámci realizace montážních prací, předmětu této Smlouvy **nejpozději do 01.10.2021.**

4.2.4 Dílo bude dokončeno provedeným měřením osvětlenosti/jasů komunikací ze strany objednatele potvrzující soulad s normou ČSN EN 13 201 a protokolárním předáním díla zhotovitelem po předchozím měření, a to nejpozději **do 01.11.2021.**

4.2.5 Zhotovitel se zavazuje písemně vyzvat objednatele k převzetí díla nejméně 3 dny předem.

4.2.6 Protokol o předání a převzetí díla bude podepsaný odpovědnými zástupci obou smluvních stran. Součástí protokolu bude soupis drobných vad a nedodělků, které nebrání v užívání díla obvyklým způsobem, a to vč. způsobu a lhůty nápravy.

4.2.7 Počátek běhu záruční doby je stanoven na 1. den po předání a převzetí díla.

4.2.8 Povinnost zhotovitele ukončit dílo je splněna dnem, kdy bylo předávací řízení ukončeno protokolem o předání a převzetí díla.

4.3 Vlastnické právo k dílu a nebezpečí škody přechází na objednatele protokolárním předáním a převzetím díla.

4.3.1 Zhotovitel je povinen zahájit a ukončit práce na díle v termínu sjednaném v této Smlouvě. Nedílnou součástí smlouvy o dílo je Závazný harmonogram realizace zakázky, který bude přílohou č. 2 Smlouvy o dílo. Tento harmonogram bude zpracován v kalendářních týdnech, přičemž plánované termíny níže uvedených základních uzlových bodů zakázky budou uvedeny konkrétním datem:

- a) Zahájení dodávky svítidel
- b) Dokončení montáže svítidel
- c) Dokončení výchozí revize

4.3.2 Závazný časový harmonogram bude obsahovat také údaj o celkové době realizace



zakázky v kalendářních dnech.

- 4.3.3 Zhotovitel je povinen před zahájením realizace projednat časový harmonogram se zástupci zadavatele a zástupci provozovatele a upravit časový harmonogram prací tak, aby bylo při zachování zhotovitelem navržených technologických postupů umožněno zajistit pracovní úkoly provozovatele. Změny časového harmonogramu budou zaznamenány ve stavebním deníku a budou platné pouze při podpisu odpovědnými zástupci obou smluvních stran. Dodatek smlouvy nebude vyžadován.

## 5. PROVEDENÍ DÍLA

- 5.1 Zhotovitel se tímto zavazuje, že provede Dílo řádně, včas a v požadované kvalitě.
- 5.1.1 Dílo bude provedeno v případě, že bude dokončeno a předáno. Dílo se pak považuje za dokončené tehdy, je-li předvedena jeho způsobilost sloužit svému účelu. Pokud dílo obsahuje drobné vady a nedodělky, které ovšem nebrání v užívání díla obvyklým způsobem, Objednatel převezme dílo s výhradami a stanoví lhůty na odstranění vad a nedodělků.
- 5.2 Zhotovitel potvrzuje, že v provedeném díle dodrží technologická pravidla a požadavky na kvalitu a další parametry navrhované v položkovém rozpočtu a v Zadávací dokumentaci a předložené v nabídce účastníka.
- 5.3 Dílo bude Zhotovitelem provedeno v souladu s veškerými příslušnými právními předpisy a na základě položkového rozpočtu, který Smluvní strany osobně zkontrolovaly a vyslovily s ním souhlas.
- 5.4 Za neprovedení Díla řádně a včas není považováno:
- 5.4.1 Případné prodlení způsobené okolnostmi vis maior (vyšší moc). O této skutečnosti je Zhotovitel povinen informovat Objednatele.

## 6. OBCHODNÍ PODMÍNKY

- 6.1 Záruční doba na zakázku je stanovena v délce 60 měsíců na dodaná svítidla a 60 měsíců na realizované práce a další dodávky.
- 6.2 Zhotovitel je oprávněn provést Dílo za pomoci poddodavatelů. Za poddodávku je pro tento účel považována realizace dílčích zakázek prací jinými subjekty pro Zhotovitele.
- 6.3 Zhotovitel k jím podepsanému návrhu této smlouvy je povinen přiložit seznam poddodavatelů včetně specifikace činností prováděných poddodavateli.
- 6.4 V případě změny poddodavatele je zhotovitel, před podpisem Smlouvy s novým poddodavatelem, povinen zdůvodnit změnu, specifikovat poddodávku a vyžádat si souhlas objednatel.
- 6.5 Zhotovitel je povinen mít uzavřenou pojistnou smlouvu po celou dobu realizace díla pro případ vzniku škody vůči objednateli v minimální výši nabízené ceny díla dle odst. 3

této smlouvy pro jednu pojistnou událost.

- 6.6 Objednatel předá Zhotoviteli staveniště ve vzájemně dohodnutém termínu před zahájením prací, což bude stvrzeno Předávacím protokolem o předání a převzetí staveniště a dále sdělí Zhotoviteli specifik a souvztažné náležitosti souvisejícím s realizací díla na pracovišti. Při předání staveniště bude provedeno proškolení zaměstnanců zhotovitele v rámci BOZP a PO platných na tomto pracovišti.
- 6.7 Zhotovitel předá Objednateli dílo ve vzájemně dohodnutém termínu. O předání díla bude sepsán protokol.

## **7. PLATEBNÍ PODMÍNKY**

- 7.1 Platba za provedení díla bude uhrazena po předání a převzetí předmětu smlouvy na základě daňového dokladu vystaveného zhotovitelem objednateli. Součástí faktury bude vzájemně odsouhlasený soupis provedených prací. Splatnost faktur je stanovena na dobu do 30 - ti dnů od data vystavení faktury.
- 7.2 Veškeré účetní doklady musí obsahovat náležitosti daňového dokladu. V případě, že účetní doklady nebudou obsahovat požadované náležitosti, je zadavatel oprávněn je vrátit zpět k doplnění, lhůta splatnosti počne běžet znovu od doručení řádně opraveného dokladu.
- 7.3 Podmínky, za nichž je možno změnit výši nabídkové ceny:
  - 7.3.1 Cenu díla v průběhu realizace stavby je možné změnit v případě, že dojde v průběhu realizace díla ke změnám daňových předpisů upravujících výši DPH, o tomto jsou v tomto případě smluvní strany povinny uzavřít dodatek ke smlouvě.

## **8. POVINNOSTI ZHOTOVITELE**

- 8.1 Zhotovitel je povinen umožnit vstup na staveniště technickému dozoru objednatele.
- 8.2 Zhotovitel je povinen udržovat na převzatém staveništi pořádek a čistotu, na svůj náklad odstraňovat odpady a nečistoty vzniklé svou činností, a to v souladu s příslušnými předpisy, zejména ekologickými a o likvidaci odpadů. Zhotovitel je povinen zajistit udržování přístupových komunikací ke stavbě, zajistí stavbu tak, aby nedošlo k ohrožování, nadměrnému nebo zbytečnému obtěžování okolí stavby a ke znečišťování komunikace.
- 8.3 Zhotovitel je povinen ke dni předání a převzetí díla vyklidit staveniště a toto uvést do původního stavu.
- 8.4 Zhotovitel je povinen plnit podmínky stanovené Stavebním úřadem ve stavebním povolení (pokud bylo vydáno), které mu objednatel předá při převzetí staveniště a řídit se doklady, vydanými k zakázce a plnit všechny povinnosti z nich vyplývající.
- 8.5 Zhotovitel povede po celou dobu provádění díla stavební deník dle platné legislativy,



do něhož bude zapisován průběh jednotlivých technologických postupů, jakož i ostatní důležité skutečnosti. Deník je objednatel povinen potvrzovat a v případě svých výhrad tyto uvést do deníku.

- 8.6 Zhotovitel je povinen zabezpečit staveniště a během prací dodržovat nařízení vlády č. 591/2006 Sb. O bližších minimálních požadavcích na BOZP na staveništích. Při práci ve výškách je zhotovitel povinen respektovat nařízení vlády č. 362/2005 Sb. Zhotovitel je povinen během prací zajistit a dodržovat požární ochranu ve vztahu k prováděným pracím.
- 8.7 Zhotovitel odpovídá za bezpečnost a ochranu zdraví všech osob v prostoru staveniště, dodržování bezpečnostních, hygienických a požárních předpisů, včetně prostorů zařízení staveniště, bezpečnosti pěšího provozu v prostoru staveniště.
- 8.8 Zhotovitel je povinen zajistit staveniště proti možným zásahům neoprávněných osob (oplocení staveniště).
- 8.9 Zhotovitel oplocené staveniště označí výstražnými tabulkami „Zákaz vstupu nepovolaným osobám, nebezpečí pádu předmětů apod.
- 8.10 Zhotovitel se zavazuje realizovat práce vyžadující zvláštní způsobilost nebo povolení podle příslušných předpisů osobami, které tuto podmínku splňují.
- 8.11 Při realizaci budou použity materiály 1. třídy jakosti a standardní výrobky zaručující vlastnosti podle platného zákona. Zhotovitel prohlašuje, že všechny výrobky použité při zhotovení předmětu díla jsou bezpečnými výrobky v souladu s ust. zákona č. 22/97 Sb. o technických požadavcích na výrobky v platném znění.
- 8.12 Zhotovitel je povinen na žádost zadavatele či příslušného kontrolního orgánu poskytnout jako osoba povinná součinnost při výkonu finanční kontroly (viz 2 písm. e) zákona č. 320/2001 Sb.).
- 8.13 Zhotovitel se zavazuje, že při předání díla předá objednateli:
  - 8.13.1 prohlášení, že provedené práce jsou provedeny v souladu s technickými standardy, obecně platnými vyhláškami a technologickými předpisy výrobků a že užíváním stavby není ohrožen život a zdraví osob ani životní prostředí,
  - 8.13.2 prohlášení, že práce byly provedeny dle projektové dokumentace a nabídky podané ve veřejné zakázce,
  - 8.13.3 doklady, tj. průkazy o ověření vlastností použitých výrobků ve smyslu platného zákona,
  - 8.13.4 originál stavebního deníku,
  - 8.13.5 doklady o uložení odpadů na skládku,
- 8.14 Zhotovitel si zabezpečí pro vlastní potřebu napojení el. energie a odběr vody a objednatel určí místo napojení.
- 8.15 Zhotovitel se zavazuje provést dílo vlastním jménem, na vlastní náklady, na vlastní odpovědnost a nebezpečí.



- 8.16 Zhotovitel souhlasí s právem objednatele prověřit kvalitu skutečně dodaných prvků. Náklady s tímto spojené jdou k tíži objednatele, pokud bude prokázána shoda s nabídkou zhotovitele a opačně k tíži zhotovitele, pokud tato shoda prokázána nebude.
- 8.17 Zhotovitel prohlašuje, že se podrobně s využitím své odborné péče seznámil s možností provést dílo v rozsahu, způsobem a v místě, jak to předpokládá obdržená projektová dokumentace a zadávací podmínky zadavatele, že tyto shledává úplnými a správnými, takže provedení díla v požadované kvalitě a stanovených parametrech není v tomto smyslu plněním nemožným a že s vědomím toho také s využitím odborné péče zpracoval svoji nabídku a provede realizaci díla.

## 9. ZODPOVĚDNOST ZA VADY

- 9.1 Zhotovitel odpovídá za to, že předmět smlouvy je zhotoven podle projektové dokumentace a podmínek této smlouvy a po dobu záruční doby bude mít vlastnosti stanovené projektem.
- 9.2 Smluvní strany se dohodly, že v případě vad na díle, které objednatel oprávněně uplatnil v záruční době, má objednatel právo požadovat a zhotovitel povinnost jejich bezplatného odstranění.
- 9.3 Veškeré vady díla je objednatel povinen uplatnit u zhotovitele bez zbytečného odkladu poté, kdy vadu zjistil, a to formou písemného oznámení (popř. faxem nebo e-mailem), obsahující co nejpodrobnější specifikaci zjištěné vady.
- 9.4 Provedenou opravu vady zhotovitel objednateli předá písemně. Na provedenou opravu poskytne zhotovitel záruku prodlouženou o dobu odstraňování vady.
- 9.5 Zhotovitel se zavazuje odstranit případné drobné vady a nedodělky v termínech sjednaných v protokolu o předání a převzetí díla a na svůj náklad.
- 9.6 Za drobné vady a nedodělky se považují ty, které nebrání objednateli v užívání předaného a převzatého díla.
- 9.7 V případě vad nebránících užívání díla Zhotovitel zahájí odstranění vad do 2 pracovních dnů ode dne doručení reklamace a uznání jejich oprávněnosti. Vadu odstraní ve lhůtě do 5-ti dnů je-li to technologicky možné nebo nedohodnou-li se smluvní strany jinak.
- 9.8 Neodstraní-li zhotovitel reklamované vady do 5-ti dnů po obdržení reklamace, nebo v jiné písemně dohodnuté lhůtě, je objednatel oprávněn odstranit vady sám na náklady zhotovitele. Tyto vzniklé náklady se zhotovitel zavazuje uhradit do 14-ti dnů po obdržení vyúčtování.
- 9.9 V případě výskytu havarijních vad bránících užívání díla v záruční době Zhotovitel zahájí odstranění vad do 12 hodin od data doručení reklamace a práce provede bezodkladně ve lhůtě stanovené písemnou dohodou obou smluvních stran.



## 10. ODSTOUPENÍ OD SMLOUVY

- 10.1 Je-li zhotovitel v prodlení, které má za následek podstatné porušení jeho smluvních povinností, je objednatel oprávněn od smlouvy odstoupit.
- 10.2 Pro případ odstoupení od smlouvy kteroukoliv smluvní stranou, má zhotovitel nárok na úhradu části smluvní ceny, připadajících na realizované dílo ve věcném rozsahu daném ke dni odstoupení jen pokud nebyly porušeny smluvené podmínky dodávky a sjednané kvality díla. V případě zjištění dodávky jiné kvality díla než smluvené, nemá zhotovitel nárok na jakoukoli úhradu nákladů a zároveň zajistí objednateli náhradu vzniklé škody.

## 11. SMLUVNÍ POKUTY

- 11.1 Nedodrží-li zhotovitel termín předání dokončeného díla způsobilého sloužit svému účelu, zavazuje se zaplatit objednateli smluvní pokutu ve výši 0,5 % ze sjednané ceny díla za každý den prodlení. Nebude-li dokončené dílo předáno a převzato nejpozději do **01.11.2021**, zavazuje se zhotovitel zaplatit objednateli smluvní pokutu ve výši **1.784.908,65 Kč**, která je rovna výši dotace z národního programu EFEKT.
- 11.2 Pro případ zpoždění objednatele s úhradou faktury, dohodly se smluvní strany na smluvní pokutě ve výši 0,05 % z fakturované částky za každý den prodlení.
- 11.3 Tímto ujednáním o smluvních pokutách není dotčeno právo zhotovitelů uplatňovat své případné nároky vyplývající z titulu náhrady škody, které se řídí ust. občanského zákoníku č. 89/2012 Sb. v platném znění.
- 11.4 Při prodlení s úplným vyklizením staveniště po zhotovení díla ze strany zhotovitele sjednává se smluvní pokuta ve výši 0,2 % ze sjednané ceny díla za každý den prodlení do okamžiku jeho vyklizení.

## 12. OSTATNÍ UJEDNÁNÍ

- 12.1 Objednatel je oprávněn kontrolovat kvalitu prováděných prací. V případě, že zhotovitel provádí práce v rozporu s touto smlouvou, nebo nekvalitně, je objednatel oprávněný požadovat odstranění vzniklého nedostatku nebo vady, pokud možno ihned.
- 12.2 Zhotovitel má povinnost umožnit kontrolu pověřeným orgánům poskytovatele dotační podpory.
- 12.3 V době od předání zařízení staveniště až do doby převzetí díla objednatelem, zodpovídá zhotovitel za škody na zhotovované věci, které zapříčiní svojí činností, a to i za prokazatelné škody na zařízení staveniště.
- 12.4 Objednatel se zavazuje odevzdat zhotoviteli staveniště pro provádění stavebních prací zbavené práv třetích osob v souladu s podmínkami projektové dokumentace (pokud je v projektové dokumentaci uvedeno)

12.5 Objednatel seznámí pracovníky zhotovitele se zásadami bezpečného chování na daném pracovišti a s možnými místy a zdroji ohrožení dle vyhlášky č.309/2006 Sb. a NV č.591/2006 Sb.

### 13. ZÁVĚREČNÁ USTANOVENÍ

13.1 Ta vzájemná práva a povinnosti zhotovitelů této smlouvy, která nejsou upravena v této smlouvě, podléhají režimu občanského zákoníku č. 89/2012 Sb. v platném znění.

13.2 Tuto smlouvu lze změnit nebo doplnit pouze výslovným, oboustranně potvrzeným smluvním ujednáním, podepsaným oběma oprávněnými zástupci smluvních stran.

13.3 Nedílnou součástí Smlouvy jsou přílohy: Položkový rozpočet, Harmonogram, Technická dokumentace a Světelně technické výpočty.

13.4 Tato smlouva nabývá platnosti dnem podpisu obou smluvních stran a účinnosti dnem uveřejnění objednatel v Registru smluv v souladu s ustanovením zákona č. 340/2015 Sb.

13.5 Tato smlouva je vypracována ve 4 vyhotoveních, 2x zhotovitel, 2x objednatel.

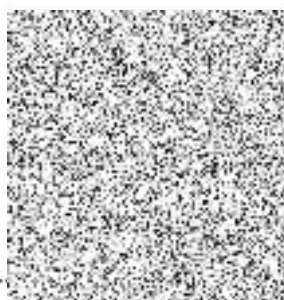
V Rumburku, dne: 14. 06. 2021

V Rumburku, dne: 14. 06. 2024

Za Objednatele:



Ing. Lumír Kus, starosta



Za Zhotovitele:

Lužické komunální služby s.r.o.  


Karel Jiřinec, jednatel

*Přílohy:*

1. *Doplňný položkový rozpočet (příloha č. 4 ZD)*
2. *Závazný harmonogram realizace zakázky*
3. *Technická dokumentace (příloha č.1 ZD)*
4. *Výpočty dle zadání (příloha č. 6 ZD)*





Výměna a doplnění 377 ks stávajících svítidel veřejného osvětlení za nová LED svítidla, výměna 17 ks stožárů.

VERZE 2

Výkaz výměr - Rumburk											
Číslo	Položka	Množství	MJ	Výdaje v Kč bez DPH			Výdaje v Kč s DPH		DPH 21%		
				Kč/MJ	Způsobilé	Nezpůsobilé	Způsobilé	Nezpůsobilé			
<b>1. Materiál</b>											
1.1	Sílniční LED svítidlo 19W / 2700K / CLO / stmívání	5	ks	6 046,00 Kč	30 230,00 Kč	x	36 578,30 Kč	x	6 348,30 Kč		
1.2	Sílniční LED svítidlo 22W / 2700K / CLO / stmívání	49	ks	5 836,00 Kč	285 964,00 Kč	x	346 016,44 Kč	x	60 052,44 Kč		
1.3	Sílniční LED svítidlo 25W / 2700K / CLO / stmívání	116	ks	5 856,00 Kč	679 296,00 Kč	x	821 948,16 Kč	x	142 652,16 Kč		
1.4	Sílniční LED svítidlo 35W / 2700K / CLO / stmívání	99	ks	6 290,00 Kč	622 710,00 Kč	x	753 479,10 Kč	x	130 769,10 Kč		
1.5	Sílniční LED svítidlo 38W / 2700K / CLO / stmívání	12	ks	6 691,00 Kč	80 292,00 Kč	x	97 153,32 Kč	x	16 861,32 Kč		
1.6	Sílniční LED svítidlo 44W / 2700K / CLO / stmívání	31	ks	6 896,00 Kč	213 776,00 Kč	x	258 668,96 Kč	x	44 892,96 Kč		
1.7	Sílniční LED svítidlo 45W / 2700K / CLO / stmívání	17	ks	6 934,00 Kč	117 878,00 Kč	x	142 632,38 Kč	x	24 754,38 Kč		
1.8	Sílniční LED svítidlo 47W / 2700K / CLO / stmívání	48	ks	6 686,00 Kč	320 928,00 Kč	x	388 322,88 Kč	x	67 394,88 Kč		
1.9	Svodový kabel CYKY	1602	m	13,90 Kč	22 267,80 Kč	x	26 944,04 Kč	x	4 676,24 Kč		
1.10	Nástavec na stožár 1,5m	5	ks	1 065,00 Kč	x	5 325,00 Kč	x	6 443,25 Kč	1 118,25 Kč		
1.11	Nástavec na stožár 1m	12	ks	1 340,00 Kč	x	16 080,00 Kč	x	19 456,80 Kč	3 376,80 Kč		
1.12	Stožár třístupňový bezpatkový sílniční J88, obloukový výložník typ V.2m	17	ks	3 166,00 Kč	x	53 822,00 Kč	x	65 124,62 Kč	11 302,62 Kč		
1.13	Výložník na betonový stožár 0,5m	145	ks	437,00 Kč	x	63 365,00 Kč	x	76 671,65 Kč	13 306,65 Kč		
1.14	Výložník na betonový stožár 1,5m	7	ks	1 035,00 Kč	x	7 245,00 Kč	x	8 766,45 Kč	1 521,45 Kč		
1.15	Výložník na betonový stožár 1m	35	ks	738,00 Kč	x	25 830,00 Kč	x	31 254,30 Kč	5 424,30 Kč		
1.16	Výložník na betonový stožár 3m	1	ks	1 758,00 Kč	x	1 758,00 Kč	x	2 127,18 Kč	369,18 Kč		
1.17	Výložník na betonový stožár oblouk 2m	19	ks	3 129,00 Kč	x	59 451,00 Kč	x	71 935,71 Kč	12 484,71 Kč		
1.18	Výložník na stožár energetiky 2m	5	ks	1 235,00 Kč	x	6 175,00 Kč	x	7 471,75 Kč	1 296,75 Kč		
1.19	Výložník na střešní držák energetiky 1m	1	ks	738,00 Kč	x	738,00 Kč	x	892,98 Kč	154,98 Kč		
1.20	Stožárová svorkovnice vč. pojistky	17	ks	489,00 Kč	x	8 211,00 Kč	x	9 935,31 Kč	1 724,31 Kč		
1.21	Pojistka do svítidla na vrchní vedení vč. spodku, proudové svorky na vrchní vedení	244	ks	274,00 Kč	66 856,00 Kč	x	80 895,76 Kč	x	14 039,76 Kč		
<b>2. Montážní práce</b>											
2.1	Demontáž stávajícího svítidla	281	ks	110,00 Kč	30 910,00 Kč	x	37 401,10 Kč	x	6 491,10 Kč		
2.2	Montáž nového svítidla	377	ks	216,00 Kč	81 432,00 Kč	x	98 532,72 Kč	x	17 100,72 Kč		
2.3	Montáž svodového kabelu	1602	m	67,00 Kč	107 334,00 Kč	x	129 874,14 Kč	x	22 540,14 Kč		
2.4	Montáž stožáru J88 s výložníky - včetně výkopu základu, zabetonování základu, průchodykami pro kabel a pouzdra, naspojkování na stávající kabel (připojení na nový kabel) a připojení na stožárovou výztroj, odvoz přebytkového výkopu, vč. skládkového	17	ks	3 540,00 Kč	x	60 180,00 Kč	x	72 817,80 Kč	12 637,80 Kč		
2.5	Montáž pojistky do svítidla na vrchní vedení	244	ks	45,00 Kč	10 980,00 Kč	x	13 285,80 Kč	x	2 305,80 Kč		
2.6	Montáž výložníku	213	ks	370,00 Kč	x	68 160,00 Kč	x	82 473,60 Kč	14 313,60 Kč		
2.7	Montáž nástavce na stožár	17	ks	150,00 Kč	x	2 550,00 Kč	x	3 085,50 Kč	535,50 Kč		
<b>3. Ostatní</b>											
3.1	Pronájem montážní plošiny (hod.)	270	hod	550,00 Kč	148 500,00 Kč	x	179 685,00 Kč	x	31 185,00 Kč		
3.2	Ekologická likvidace svítidel	377	ks	8,40 Kč	3 166,80 Kč	x	3 831,83 Kč	x	665,03 Kč		
3.3	Revizní zpráva RVD	11	ks	1 827,00 Kč	20 097,00 Kč	x	24 317,37 Kč	x	4 220,37 Kč		
3.4	DIO, zajištění stavby	1	set	2 001,00 Kč	x	2 001,00 Kč	x	2 421,21 Kč	420,21 Kč		
3.5	Odvoz a likvidace demont. materiálů	1	kpl	16 000,00 Kč	x	16 000,00 Kč	x	19 360,00 Kč	3 360,00 Kč		
<b>Suma</b>		<b>3 239 508,60 Kč</b>		<b>2 842 617,60 Kč</b>		<b>396 891,00 Kč</b>		<b>3 439 567,30 Kč</b>		<b>480 238,11 Kč</b>	<b>680 296,81 Kč</b>
<b>4. Rekapitulace</b>											
4.	Celkové výdaje			podíl	bez DPH	DPH (21%)	s DPH				
5.	z toho způsobilé výdaje			87,75%	2 842 617,60 Kč	596 949,70 Kč	3 439 567,30 Kč				
6.	z toho nezpůsobilé výdaje			12,25%	396 891,00 Kč	83 347,11 Kč	480 238,11 Kč				

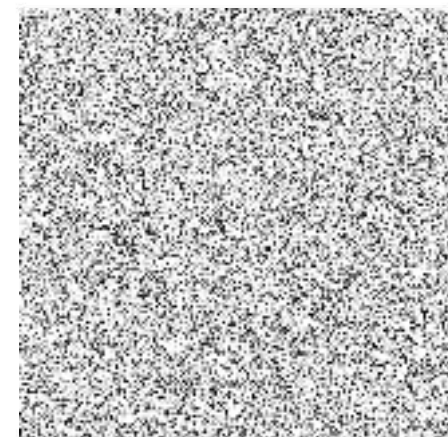
Dne: 21.04.2021

Zpracoval: JIDWEL KAREL



**Závazný harmonogram realizace zakázky:**

<b>01.06.2021</b>	Předání staveniště, zahájení stavby
<b>od 02.06.2021</b>	Demontáž stávajících a montáž nových svítidel v ul.K Cihelně Demontáž stávajících a montáž nových svítidel v ul.Ke koupališti Demontáž stávajících a montáž nových svítidel v ul.Poplužní Demontáž stávajících a montáž nových svítidel v ul.K Na Pousce Demontáž stávajících a montáž nových svítidel v ul.Koperníkova Demontáž stávajících a montáž nových svítidel v ul.Dominova Demontáž stávajících a montáž nových svítidel v ul.Novákova Demontáž stávajících a montáž nových svítidel v ul.Stepní Demontáž stávajících a montáž nových svítidel v ul.2.Polské Armády Demontáž stávajících a montáž nových svítidel v ul.Starokřečanská Demontáž stávajících a montáž nových svítidel v ul.Slévačská Demontáž a montáž nových sloupů v ul.Slévačská Demontáž stávajících a montáž nových svítidel v ul.Žitná Demontáž stávajících a montáž nových svítidel v ul.Mírová Demontáž stávajících a montáž nových svítidel v ul.Cihlářská Demontáž stávajících a montáž nových svítidel v ul.Královská Demontáž stávajících a montáž nových svítidel v ul.Dolní Demontáž stávajících a montáž nových svítidel v ul.U Stadionu Demontáž stávajících a montáž nových svítidel v ul.Na Výsluní Demontáž stávajících a montáž nových svítidel v ul.Vojtěcha Kováře
<b>do 28.9.2021</b>	Celková revize
<b>01.10.2021</b>	Předání stavby



**Zadávací dokumentace**

**„Výměna svítidel veřejného osvětlení ve městě Rumburk – 2. etapa“**

**PŘÍLOHA Č. 1 – Technická dokumentace**

Tato příloha je nedílnou součástí Zadávací dokumentace a obsahuje požadavky zadavatele na technickou specifikaci osvětlovacích těles, parametry svítidel a dokumentaci k rozsahu zakázky.

*[Pozn.: Obsahují-li zadávací podmínky či jiné podklady pro zpracování nabídky poskytnuté zadavatelem požadavky nebo odkazy na obchodní firmy, názvy nebo jména a příjmení, specifická označení zboží a služeb, které platí pro určitou osobu, případně její organizační složku za příznačné, patenty na vynálezy, užité vzory, průmyslové vzory, ochranné známky nebo označení původu, pokud by to vedlo ke zvýhodnění nebo vyloučení určitých dodavatelů nebo určitých výrobků, má se za to, že zadavatel připouští pro plnění zakázky použití i jiných, kvalitativně a technicky obdobných řešení.]*



### **Technické parametry svítidel:**

Zadavatel požaduje po účastníkovi, aby jím použitá osvětlovací tělesa splňovala všechny legislativně závazné požadavky dané platnou legislativou ČR a požadavky ČSN z hlediska bezpečnosti provozu osvětlovací soustavy a z hlediska vlivu osvětlovací soustavy na elektrickou síť. **Tabulka č.1** uvádí vybrané požadavky zadavatele, kromě výše uvedených, na svítidla pro venkovní osvětlení. Zadavatel požaduje svítidla primárně navržená pro osazení deskou plošných spojů s LED čipy a čočkami.

Parametry stanovené tabulkou č.1, prokáže účastník katalogovým listem svítidla, kde budou uvedeny jednotlivé parametry. Dále zadavatel tyto parametry potvrdí v *Příloze č.6.Technické parametry svítidel*, která je součástí ZD. Zde účastník vybere možnost Ano nebo Ne, popřípadě doplní hodnotu dle nabízeného svítidla. Údaje vyplněné v příloze č.6 musí korespondovat s předloženým katalogovým listem a štítkem předloženého vzorku svítidla. Budou-li se parametry lišit, bude účastník vyřazen.

Zadavatel může během zadávacího řízení účastníka vyzvat k předložení navrhovaných svítidel, jehož parametry (například vyzařovací křivka svítivosti, světelný tok, index podání barev (Ra), příkon atd.) mohou být zadavatelem zkontrolovány ve fotometrické laboratoři. Účastník zadávacího řízení bere na vědomí, že výsledky změřené ve fotometrické laboratoři v rámci zadávacího řízení budou považovány za správné a nelze se proti nim odvolávat. Pokud bude účastník vyzván k předložení nabízeného svítidla (svítidel), musí být toto svítidlo (svítidla) zadavateli doručeny do 5 pracovních dnů od výzvy.

#### **Zadavatel může po účastníkovi chtít předložit tento vzorek**

- 1x silniční svítidlo, které odpovídá výpočtu č. 4, (příloha č. 2)



Tabulka 1 - Vybrané požadavky zadavatele na silniční svítidla

Parametr nebo vlastnost	Požadavek
hlavní konstrukční materiál svítidla	Vysokotlaký odlitek hliníku nebo jeho slitiny
mechanická odolnost svítidla	IK09 nebo vyšší
Distribuce světelného toku	Světelný tok je distribuován optickou čočkou na každém jednotlivém LED čipu.
Světelný zdroj	Není povolena COB konstrukce čipů
Optický systém svítidla	Svítidlo lze osadit minimálně 10 druhy různých optik pro efektivní osvětlování daného prostoru.
Optický systém svítidla	Svítidlo musí mít možnost vybavení clonami, které omezí vyzařování svítidla směrem vzad. Toto je důležité pro omezení rušivého světla. Clona musí být instalována uvnitř svítidla. Systém omezení svícení vzad musí být zajištěn pomocí nekovového řešení z důvodu zamezení koroze v optické části svítidla
ULR	0,0 % maximálně
křivka svítivosti	LDT soubor fotometrických dat
teplota chromatičnosti (T <sub>cp</sub> )	2700 K ±10%
Předřadník	S možností nastavení regulačních diagramů výkonu v závislosti na denní době a funkcí dorovnávání úbytku světelného toku CLO
Pokles světelného toku	Pokles světelného toku LED čipu po 100 000 hodinách max. o 10 % oproti nominálnímu (při teplotě okolí 25°C)
třída ochrany	I nebo II
stupeň krytí	IP 66 nebo vyšší
Difuzor svítidla	Tvrzené sklo
Směrování	montáž na výložník: 0° až -15° po max. 5° krocích, montáž na sloup: 0° až +15° po max. 5° krocích.
Záruka	5 let
El. Bezpečnost při opravách svítidla	Odpojovač, který při otevření krytu svítidla odpojí svítidlo od elektrické sítě
Otevření svítidla	Bez nutnosti použití nářadí
Hmotnost svítidla	Max. 8 kg
Povrchová úprava	Polyesterová práškovaná barva v odstínu AKZO 900
Rozměry svítidla	Max. 600 x 350 x 170 mm (délka x šířka x výška) Min. 550 x 300 x 120 mm
Montáž svítidla	Horizontální i vertikální poloha
Tvar a velikost svítidla	Pro všechny úseky budou použita svítidla shodného typu, tvaru a vzhledu. Lišit se mohou pouze příkonem, optikou.
Přepěťová ochrana svítidla	Min. 10 kV
Těleso svítidla	Vzájemně mechanicky (nejen prostorově) oddělená optická a elektrická část svítidla z důvodu zamezení vzájemného teplotního ovlivňování a tím snižování výkonu svítidla. Každá část, optická i elektrická, musí mít vlastní samostatné otevírání.
Servisní podmínky	Elektrická část je v případě poruchy vyměnitelná ze sloupu bez použití nářadí
Certifikáty	CE
Svítidla musí splňovat veškeré legislativní podmínky pro použití v České republice, především zákon č. 22/1997 Sb. o technických požadavcích na výrobky ve znění pozdějších předpisů.	



**Výměna stožárů a konstrukčních prvků:**

Tabulka 2– Výměna a doplnění stožárů

ID	Název	RVO	Nový konstrukční prvek	Umístění nově doplněných svítidel
4	Vojtěcha Kováře	4	Nástavec na stožár 1m	
5	Vojtěcha Kováře	4	Nástavec na stožár 1m	
6	Vojtěcha Kováře	4	Nástavec na stožár 1m	
7	Vojtěcha Kováře	4	Nástavec na stožár 1m	
12	Vojtěcha Kováře	4	Nástavec na stožár 1m	
61	Vojtěcha Kováře	17	Nástavec na stožár 1m	
62	Vojtěcha Kováře	4	Výložník na betonový stožár 1m	
63	Vojtěcha Kováře	4	Výložník na betonový stožár 1m	
85	Vojtěcha Kováře	17	Nástavec na stožár 1m	
86	Vojtěcha Kováře	17	Nástavec na stožár 1m	
87	Vojtěcha Kováře	17	Nástavec na stožár 1m	
88	Vojtěcha Kováře	4	Nástavec na stožár 1m	
95	Vojtěcha Kováře	17	Výložník na betonový stožár 1m	
96	Vojtěcha Kováře	17	Výložník na betonový stožár 1m	
97	Vojtěcha Kováře	17	Výložník na betonový stožár 1m	
98	Vojtěcha Kováře	17	Výložník na betonový stožár 1m	
116	Vojtěcha Kováře	4	Výložník na betonový stožár 1m	
117	Vojtěcha Kováře	4	Výložník na betonový stožár 1m	
118	Vojtěcha Kováře	4	Výložník na betonový stožár 1m	
119	Vojtěcha Kováře	4	Výložník na betonový stožár 1m	
120	Vojtěcha Kováře	4	Výložník na betonový stožár 1m	
121	Vojtěcha Kováře	4	Výložník na betonový stožár 1m	
122	Vojtěcha Kováře	4	Nástavec na stožár 1m	
124	Vojtěcha Kováře	4	Výložník na betonový stožár 1m	
125	Vojtěcha Kováře	4	Výložník na betonový stožár 1m	
126	Vojtěcha Kováře	4	Výložník na betonový stožár 1m	
127	Vojtěcha Kováře	4	Výložník na betonový stožár 1m	
128	Vojtěcha Kováře	4	Nástavec na stožár 1m	
168	Na Výsluní	28	Výložník na betonový stožár 0,5m	
169	Na Výsluní	28	Výložník na betonový stožár 0,5m	
170	Na Výsluní	28	Výložník na betonový stožár 0,5m	
171	Na Výsluní	28	Výložník na betonový stožár 0,5m	
172	U Stadionu	28	Výložník na betonový stožár 0,5m	
177	U Stadionu	28	Výložník na betonový stožár 0,5m	
178	U Stadionu	28	Výložník na betonový stožár 1m	
179	U Stadionu	28	Výložník na betonový stožár 0,5m	
180	U Stadionu	28	Výložník na betonový stožár 0,5m	
181	U Stadionu	28	Výložník na betonový stožár 1m	
182	U Stadionu	28	Výložník na stožár energetiky 2m	
261	U Stadionu	28	Výložník na betonový stožár 0,5m	
262	U Stadionu	28	Výložník na betonový stožár 0,5m	
309	2. polské armády	9	Výložník na betonový stožár 1m	
310	2. polské armády	9	Výložník na betonový stožár 1m	
311	2. polské armády	9	Výložník na betonový stožár 1m	
312	2. polské armády	9	Výložník na betonový stožár 1m	
313	2. polské armády	9	Výložník na betonový stožár 1m	
314	2. polské armády	9	Výložník na betonový stožár 1m	
315	2. polské armády	9	Výložník na betonový stožár 1m	
316	2. polské armády	9	Výložník na betonový stožár 1m	
374	Na Poustce	21	Výložník na betonový stožár 0,5m	
375	Na Poustce	21	Výložník na betonový stožár 1,5m	
376	Na Poustce	21	Výložník na betonový stožár 0,5m	
377	Na Poustce	21	Výložník na betonový stožár 0,5m	
378	Na Poustce	21	Výložník na betonový stožár 0,5m	
379	Na Poustce	21	Výložník na betonový stožár 0,5m	

ID	Název	RVO	Nový konstrukční prvek	Umístění nově doplněných svítidel
380	Na Poustce	21	Výložník na betonový stožár 0,5m	
381	Na Poustce	21	Výložník na betonový stožár 0,5m	
382	Na Poustce	21	Výložník na betonový stožár 0,5m	
383	Na Lukách	21	Výložník na betonový stožár 0,5m	
384	Na Lukách	21	Výložník na betonový stožár 0,5m	
385	Na Lukách	21	Výložník na betonový stožár 0,5m	
392	Na Křižovatce	21	Výložník na betonový stožár 0,5m	
409	Na Křižovatce	21	Výložník na betonový stožár 0,5m	
410	Poplužní	21	Výložník na betonový stožár 0,5m	
411	Poplužní	21	Výložník na betonový stožár 0,5m	
412	Poplužní	21	Výložník na betonový stožár 0,5m	
413	Poplužní	21	Výložník na betonový stožár 0,5m	
414	Poplužní	21	Výložník na betonový stožár 0,5m	
415	Poplužní	21	Výložník na betonový stožár 0,5m	
416	Poplužní	21	Výložník na betonový stožár 0,5m	
473	2. polské armády	9	Výložník na betonový stožár 1m	
556	2. polské armády	21	Výložník na betonový stožár 1m	
557	2. polské armády	21	Výložník na betonový stožár 1m	
562	Na Poustce	21	Výložník na betonový stožár 0,5m	
563	Na Poustce	21	Výložník na betonový stožár 0,5m	
564	Na Poustce	21	Výložník na betonový stožár 0,5m	
565	Na Poustce	21	Výložník na betonový stožár 0,5m	
566	Na Poustce	21	Výložník na betonový stožár 0,5m	
567	Na Poustce	21	Výložník na betonový stožár 0,5m	
568	Na Poustce	21	Výložník na betonový stožár 1,5m	
590	Slévačská	16	Výložník na betonový stožár 0,5m	
591	Slévačská	16	Výložník na betonový stožár 0,5m	
592	Slévačská	16	Výložník na betonový stožár 0,5m	
593	Slévačská	16	Výložník na betonový stožár 0,5m	
594	Slévačská	16	Výložník na betonový stožár 0,5m	
595	Slévačská	16	Výložník na betonový stožár 0,5m	
596	Slévačská	16	Výložník na betonový stožár 0,5m	
597	Slévačská	16	Výložník na betonový stožár 0,5m	
598	Slévačská	16	Výložník na betonový stožár 0,5m	
599	Slévačská	16	Výložník na betonový stožár 0,5m	
600	Slévačská	16	Výložník na betonový stožár 0,5m	
601	Slévačská	16	Výložník na betonový stožár 0,5m	
602	Slévačská	16	Výložník na betonový stožár 0,5m	
603	Slévačská	16	Výložník na betonový stožár 0,5m	
604	Slévačská	16	Výložník na betonový stožár 0,5m	
605	Slévačská	16	Výložník na betonový stožár 0,5m	
613	K Cihelně	2	Výložník na betonový stožár 0,5m	
614	K Cihelně	2	Výložník na betonový stožár 0,5m	
615	K Cihelně	2	Výložník na betonový stožár 0,5m	
616	K Cihelně	2	Výložník na betonový stožár 0,5m	
639	K Cihelně	1	Výložník na betonový stožár 0,5m	
640	K Cihelně	1	Výložník na betonový stožár 0,5m	
641	K Cihelně	1	Výložník na betonový stožár 0,5m	
642	K Cihelně	1	Výložník na betonový stožár 0,5m	
643	K Cihelně	1	Výložník na betonový stožár 0,5m	
644	K Cihelně	1	Výložník na betonový stožár 0,5m	
645	K Cihelně	1	Výložník na betonový stožár 0,5m	
659	Ke Koupališti	1	Výložník na betonový stožár 0,5m	
660	Ke Koupališti	1	Výložník na betonový stožár 0,5m	
661	Ke Koupališti	1	Výložník na betonový stožár 1,5m	
662	Ke Koupališti	1	Výložník na betonový stožár 0,5m	
663	Ke Koupališti	1	Výložník na betonový stožár 0,5m	
664	Ke Koupališti	1	Výložník na betonový stožár 0,5m	



ID	Název	RVO	Nový konstrukční prvek	Umístění nově doplněných svítidel
665	Ke Koupališti	1	Výložník na betonový stožár 0,5m	
666	Ke Koupališti	1	Výložník na betonový stožár 0,5m	
667	Ke Koupališti	1	Výložník na betonový stožár 0,5m	
668	Ke Koupališti	1	Výložník na betonový stožár 0,5m	
669	Ke Koupališti	1	Výložník na betonový stožár 0,5m	
670	Ke Koupališti	1	Výložník na betonový stožár 0,5m	
671	Ke Koupališti	1	Výložník na betonový stožár 0,5m	
672	Ke Koupališti	1	Výložník na betonový stožár 0,5m	
673	Ke Koupališti	1	Výložník na betonový stožár 1,5m	
674	Ke Koupališti	1	Výložník na betonový stožár 0,5m	
675	Ke Koupališti	1	Výložník na betonový stožár 0,5m	
707	Slévačská	16	Výložník na betonový stožár 0,5m	
708	Slévačská	16	Výložník na betonový stožár 3m	
1004	Slévačská	24	Stožár OB7ZN, výložník oblouk 2m	
1005	Slévačská	24	Stožár OB7ZN, výložník oblouk 2m	
1006	Slévačská	24	Stožár OB7ZN, výložník oblouk 2m	
1007	Slévačská	24	Stožár OB7ZN, výložník oblouk 2m	
1008	Slévačská	24	Stožár OB7ZN, výložník oblouk 2m	
1009	Slévačská	24	Stožár OB7ZN, výložník oblouk 2m	
1010	Slévačská	24	Stožár OB7ZN, výložník oblouk 2m	
1011	Slévačská	24	Stožár OB7ZN, výložník oblouk 2m	
1012	Slévačská	24	Stožár OB7ZN, výložník oblouk 2m	
1013	Slévačská	24	Stožár OB7ZN, výložník oblouk 2m	
1014	Slévačská	24	Stožár OB7ZN, výložník oblouk 2m	
1015	Slévačská	24	Stožár OB7ZN, výložník oblouk 2m	
1016	Žitná	24	Stožár OB7ZN, výložník oblouk 2m	
1017	Žitná	24	Nástavec na stožár 1,5m	
1018	Žitná	24	Nástavec na stožár 1,5m	
1423	Žitná	24	Stožár OB7ZN, výložník oblouk 2m	
1430	Starokřečanská	16	Výložník na betonový stožár oblouk 2m	
1435	Starokřečanská	16	Výložník na betonový stožár oblouk 2m	
1436	Starokřečanská	16	Výložník na betonový stožár oblouk 2m	
1437	Starokřečanská	16	Výložník na betonový stožár oblouk 2m	
1438	Starokřečanská	16	Výložník na betonový stožár oblouk 2m	
1439	Starokřečanská	16	Výložník na betonový stožár oblouk 2m	
1440	Starokřečanská	16	Výložník na betonový stožár oblouk 2m	
1441	Starokřečanská	16	Výložník na betonový stožár oblouk 2m	
1442	Starokřečanská	16	Výložník na betonový stožár oblouk 2m	
1497	Starokřečanská	16	Výložník na betonový stožár oblouk 2m	
1498	Poplužní	21	Výložník na betonový stožár 0,5m	
1499	Poplužní	21	Výložník na betonový stožár 0,5m	
1500	Poplužní	21	Výložník na betonový stožár 0,5m	
1504	Ke Koupališti	1	Výložník na betonový stožár 1,5m	
1505	Ke Koupališti	1	Výložník na betonový stožár 0,5m	
1511	Žitná	24	Stožár OB7ZN, výložník oblouk 2m	
1512	Žitná	24	Stožár OB7ZN, výložník oblouk 2m	
1513	Žitná	24	Stožár OB7ZN, výložník oblouk 2m	
1691	Na Výsluní	7	Nástavec na stožár 1,5m	
1696	Na Výsluní	7	Nástavec na stožár 1,5m	
1762	Na Výsluní	7	Nástavec na stožár 1,5m	
1833	Ke Koupališti	1	Výložník na betonový stožár 0,5m	
1869	Ke Koupališti	1	Výložník na betonový stožár 0,5m	
1997	Ke Koupališti	1	Výložník na betonový stožár 0,5m	
2019	Vojtěcha Kováře	4	Výložník na betonový stožár 1m	117-118
2020	Ke Koupališti	1	Výložník na betonový stožár 0,5m	1504-673
2021	Na Výsluní	28	Výložník na betonový stožár 0,5m	168-169
2022	Na Výsluní	28	Výložník na betonový stožár 0,5m	169-170
2023	Na Výsluní	28	Výložník na betonový stožár 0,5m	170-171

ID	Název	RVO	Nový konstrukční prvek	Umístění nově doplněných svítidel
2024	Na Výsluní	28	Výložník na betonový stožár 0,5m	171-172a
2025	Na Výsluní	28	Výložník na betonový stožár 0,5m	171-172b
2026	U Stadionu	28	Výložník na betonový stožár 0,5m	172-177
2027	U Stadionu	28	Výložník na betonový stožár 0,5m	179-180
2028	2. polské armády	9	Výložník na stožár energetiky 2m	313-314
2029	2. polské armády	9	Výložník na betonový stožár 1m	314-315
2030	2. polské armády	9	Výložník na betonový stožár 1m	315-316
2031	2. polské armády	9	Výložník na stožár energetiky 2m	316-473
2032	2. polské armády	9	Výložník na stožár energetiky 2m	316-473
2034	Na Poustce	21	Výložník na betonový stožár 0,5m	374-375
2035	Na Poustce	21	Výložník na betonový stožár 0,5m	375-376
2036	Na Poustce	21	Výložník na betonový stožár 0,5m	376-377
2037	Na Poustce	21	Výložník na betonový stožár 0,5m	377-378
2038	Na Poustce	21	Výložník na betonový stožár 0,5m	378-379
2039	Na Poustce	21	Výložník na betonový stožár 0,5m	380-381
2040	Na Poustce	21	Výložník na betonový stožár 0,5m	381-382
2041	Na Lukách	21	Výložník na betonový stožár 0,5m	382-383
2042	Na Lukách	21	Výložník na betonový stožár 0,5m	383-384
2043	Na Lukách	21	Výložník na betonový stožár 0,5m	384-385
2044	Na Křižovatce	21	Výložník na betonový stožár 0,5m	392-409
2045	Poplužní	21	Výložník na betonový stožár 0,5m	414-415
2046	Poplužní	21	Výložník na betonový stožár 0,5m	415-416
2047	2. polské armády	9	Výložník na betonový stožár 1m	473-217
2048	Na Poustce	21	Výložník na betonový stožár 0,5m	562-563
2049	Na Poustce	21	Výložník na betonový stožár 0,5m	563-564
2050	Na Poustce	21	Výložník na betonový stožár 0,5m	566-567
2051	Na Poustce	21	Výložník na betonový stožár 0,5m	567-568
2052	Na Poustce	21	Výložník na betonový stožár 1,5m	568-374
2053	K Cihelně	1	Výložník na betonový stožár 0,5m	607-613
2054	K Cihelně	1	Výložník na betonový stožár 0,5m	613-614
2055	K Cihelně	1	Výložník na betonový stožár 0,5m	614-615
2057	K Cihelně	1	Výložník na betonový stožár 0,5m	615-616
2060	Vojtěcha Kováře	4	Výložník na stožár energetiky 2m	62-116
2061	Starokřečanská	16	Výložník na betonový stožár oblouk 2m	626-685
2062	K Cihelně	1	Výložník na betonový stožár 0,5m	639-640
2063	K Cihelně	1	Výložník na betonový stožár 0,5m	640-641
2064	K Cihelně	1	Výložník na betonový stožár 0,5m	641-642
2067	K Cihelně	1	Výložník na betonový stožár 0,5m	642-643
2068	K Cihelně	1	Výložník na betonový stožár 0,5m	644-645
2070	Na Poustce	21	Výložník na betonový stožár 0,5m	651-652a
2071	Na Poustce	21	Výložník na betonový stožár 0,5m	651-652b
2074	Ke Koupališti	1	Výložník na betonový stožár 0,5m	659-660
2075	Ke Koupališti	1	Výložník na betonový stožár 1,5m	660-661
2076	Ke Koupališti	1	Výložník na betonový stožár 0,5m	661-662
2077	Ke Koupališti	1	Výložník na betonový stožár 0,5m	662-663
2078	Ke Koupališti	1	Výložník na betonový stožár 0,5m	665-666
2079	Ke Koupališti	1	Výložník na betonový stožár 0,5m	666-667a
2080	Ke Koupališti	1	Výložník na betonový stožár 0,5m	666-667b
2082	Ke Koupališti	1	Výložník na betonový stožár 0,5m	668-669
2083	Ke Koupališti	1	Výložník na betonový stožár 0,5m	669-670
2084	Ke Koupališti	1	Výložník na betonový stožár 0,5m	671-672
2085	Ke Koupališti	1	Výložník na betonový stožár 0,5m	673-674
2086	Starokřečanská	16	Výložník na betonový stožár oblouk 2m	685-686
2087	Starokřečanská	16	Výložník na betonový stožár oblouk 2m	686-687
2088	Starokřečanská	16	Výložník na betonový stožár oblouk 2m	688-689
2089	Starokřečanská	16	Výložník na betonový stožár oblouk 2m	689-690
2090	Starokřečanská	16	Výložník na betonový stožár oblouk 2m	690-691
2091	Starokřečanská	16	Výložník na betonový stožár oblouk 2m	691-692



ID	Název	RVO	Nový konstrukční prvek	Umístění nově doplněných svítidel
2092	Starokřečanská	16	Výložník na betonový stožár oblouk 2m	692-693
2093	Starokřečanská	16	Výložník na betonový stožár oblouk 2m	695-696
2094	Vojtěcha Kováře	17	Výložník na střešní držák energetiky 1m	95-96
2095	Vojtěcha Kováře	17	Výložník na betonový stožár 1m	96-97
2096	Vojtěcha Kováře	17	Výložník na betonový stožár 1m	97-98
2097	Slévačská	16	Výložník na betonový stožár 0,5m	590-591
2098	Slévačská	16	Výložník na betonový stožár 0,5m	591-592
2099	Slévačská	16	Výložník na betonový stožár 0,5m	592-593
2100	Slévačská	16	Výložník na betonový stožár 0,5m	593-594
2101	Slévačská	16	Výložník na betonový stožár 0,5m	594-595
2102	Slévačská	16	Výložník na betonový stožár 0,5m	597-598
2103	Slévačská	16	Výložník na betonový stožár 0,5m	598-599
2104	Slévačská	16	Výložník na betonový stožár 0,5m	599-600
2105	Slévačská	16	Výložník na betonový stožár 0,5m	600-601
2106	Slévačská	16	Výložník na betonový stožár 0,5m	601-602
2107	Slévačská	16	Výložník na betonový stožár 0,5m	603-604a
2108	Slévačská	16	Výložník na betonový stožár 0,5m	603-604b
2109	Slévačská	16	Výložník na betonový stožár 0,5m	605-707

### **Rozsah zakázky**

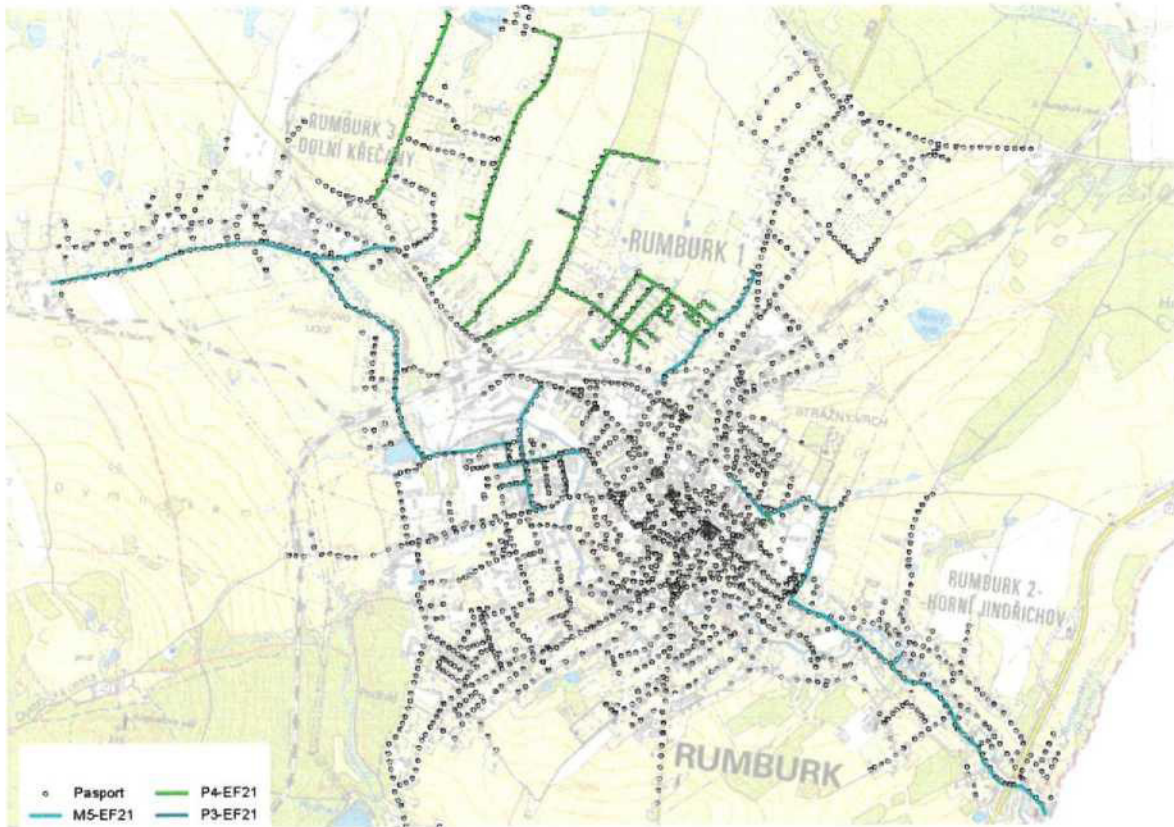
Zadavatel požaduje provést po účastníkovi výměnu svítidel dle níže uvedeného rozsahu tak, aby výsledná instalace zajistila splnění požadavků normy ČSN EN 13 201.

### **Zatřídění komunikací do tříd osvětlení**

Níže je uvedena přehledná mapka města se zakreslenými úseky pozemních komunikací (obr.1), kde je navržena výměna svítidel.

Tabulka 3– Seznam ulic a tříd osvětlení

Název ulice	Třída osvětlení
2. polské armády	M5
Dolní	M5
Královská	M5
Na Výsluní	M5
Slévačská	M5
Starokřečanská	M5
U Stadionu	M5
Vojtěcha Kováře	M5
Žitná	M5
Cihlářská	P3
Mírová	P3
Dominova	P4
K Cihelně	P4
Ke Koupališti	P4
Koperníková	P4
Na Křižovatce	P4
Na Lukách	P4
Na Poustce	P4
Novákova	P4
Poplužní	P4
Stepní	P4
U Stadionu	P4
Vojtěcha Kováře	P4
Železničářů	P4

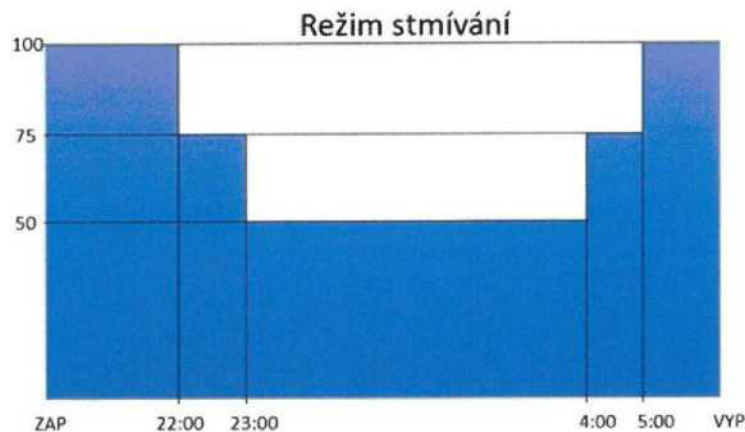


Obrázek 1 - grafické zatřídění komunikací do tříd osvětlení (řešená oblast)

### **Instalovaný příkon nových svítidel**

V novém stavu je navržen harmonogram stmívání, který bude probíhat v pěti stupních respektujících zatížení komunikace (obr.2). Instalovaný příkon u nově navržených svítidel nesmí překročit hodnotu 12,376 kW. Hodnota nově instalovaného příkonu je požadována dle energetického posudku a nesmí být překročena.

Účastník vyplní prázdná žlutá políčka v příloze č.7 Specifikace svítidel. Po vyplnění instalovaných příkonů, které účastníkovi vyjdou z jednotlivých světelně technických výpočtu, dojte k součtu celkového instalovaného příkonu. Tuto hodnotu poté účastník vyplní do přílohy č.3 Krycí list.



Obrázek 2 - Harmonogram stmívání svítidel















ID	Název	RVO	Třída osvětlení	Výpočet	Typ do ZD
2053	K Cihelně	1	P4	Výpočet 4	Silniční LED svítidlo 25W / 2700K / CLO / stmívání
2054	K Cihelně	1	P4	Výpočet 4	Silniční LED svítidlo 25W / 2700K / CLO / stmívání
2055	K Cihelně	1	P4	Výpočet 4	Silniční LED svítidlo 25W / 2700K / CLO / stmívání
2057	K Cihelně	1	P4	Výpočet 4	Silniční LED svítidlo 25W / 2700K / CLO / stmívání
2060	Vojtěcha Kováře	4	M5	Výpočet 6	Silniční LED svítidlo 35W / 2700K / CLO / stmívání
2061	Starokřečanská	16	M5	Výpočet 5	Silniční LED svítidlo 47W / 2700K / CLO / stmívání
2062	K Cihelně	1	P4	Výpočet 4	Silniční LED svítidlo 25W / 2700K / CLO / stmívání
2063	K Cihelně	1	P4	Výpočet 4	Silniční LED svítidlo 25W / 2700K / CLO / stmívání
2064	K Cihelně	1	P4	Výpočet 4	Silniční LED svítidlo 25W / 2700K / CLO / stmívání
2067	K Cihelně	1	P4	Výpočet 4	Silniční LED svítidlo 25W / 2700K / CLO / stmívání
2068	K Cihelně	1	P4	Výpočet 4	Silniční LED svítidlo 25W / 2700K / CLO / stmívání
2070	Na Poustce	21	P4	Výpočet 4	Silniční LED svítidlo 25W / 2700K / CLO / stmívání
2071	Na Poustce	21	P4	Výpočet 4	Silniční LED svítidlo 25W / 2700K / CLO / stmívání
2074	Ke Koupališti	1	P4	Výpočet 4	Silniční LED svítidlo 25W / 2700K / CLO / stmívání
2075	Ke Koupališti	1	P4	Výpočet 4	Silniční LED svítidlo 25W / 2700K / CLO / stmívání
2076	Ke Koupališti	1	P4	Výpočet 4	Silniční LED svítidlo 25W / 2700K / CLO / stmívání
2077	Ke Koupališti	1	P4	Výpočet 4	Silniční LED svítidlo 25W / 2700K / CLO / stmívání
2078	Ke Koupališti	1	P4	Výpočet 4	Silniční LED svítidlo 25W / 2700K / CLO / stmívání
2079	Ke Koupališti	1	P4	Výpočet 4	Silniční LED svítidlo 25W / 2700K / CLO / stmívání
2080	Ke Koupališti	1	P4	Výpočet 4	Silniční LED svítidlo 25W / 2700K / CLO / stmívání
2082	Ke Koupališti	1	P4	Výpočet 4	Silniční LED svítidlo 25W / 2700K / CLO / stmívání
2083	Ke Koupališti	1	P4	Výpočet 4	Silniční LED svítidlo 25W / 2700K / CLO / stmívání
2084	Ke Koupališti	1	P4	Výpočet 4	Silniční LED svítidlo 25W / 2700K / CLO / stmívání
2085	Ke Koupališti	1	P4	Výpočet 4	Silniční LED svítidlo 25W / 2700K / CLO / stmívání
2086	Starokřečanská	16	M5	Výpočet 5	Silniční LED svítidlo 47W / 2700K / CLO / stmívání
2087	Starokřečanská	16	M5	Výpočet 5	Silniční LED svítidlo 47W / 2700K / CLO / stmívání
2088	Starokřečanská	16	M5	Výpočet 5	Silniční LED svítidlo 47W / 2700K / CLO / stmívání
2089	Starokřečanská	16	M5	Výpočet 5	Silniční LED svítidlo 47W / 2700K / CLO / stmívání
2090	Starokřečanská	16	M5	Výpočet 5	Silniční LED svítidlo 47W / 2700K / CLO / stmívání
2091	Starokřečanská	16	M5	Výpočet 5	Silniční LED svítidlo 47W / 2700K / CLO / stmívání
2092	Starokřečanská	16	M5	Výpočet 5	Silniční LED svítidlo 47W / 2700K / CLO / stmívání
2093	Starokřečanská	16	M5	Výpočet 5	Silniční LED svítidlo 47W / 2700K / CLO / stmívání
2094	Vojtěcha Kováře	17	M5	Výpočet 6	Silniční LED svítidlo 35W / 2700K / CLO / stmívání
2095	Vojtěcha Kováře	17	M5	Výpočet 6	Silniční LED svítidlo 35W / 2700K / CLO / stmívání
2096	Vojtěcha Kováře	17	M5	Výpočet 6	Silniční LED svítidlo 35W / 2700K / CLO / stmívání
2097	Slévačská	16	M5	Výpočet 10	Silniční LED svítidlo 44W / 2700K / CLO / stmívání
2098	Slévačská	16	M5	Výpočet 10	Silniční LED svítidlo 44W / 2700K / CLO / stmívání
2099	Slévačská	16	M5	Výpočet 10	Silniční LED svítidlo 44W / 2700K / CLO / stmívání
2100	Slévačská	16	M5	Výpočet 10	Silniční LED svítidlo 44W / 2700K / CLO / stmívání
2101	Slévačská	16	M5	Výpočet 10	Silniční LED svítidlo 44W / 2700K / CLO / stmívání
2102	Slévačská	16	M5	Výpočet 10	Silniční LED svítidlo 44W / 2700K / CLO / stmívání
2103	Slévačská	16	M5	Výpočet 10	Silniční LED svítidlo 44W / 2700K / CLO / stmívání
2104	Slévačská	16	M5	Výpočet 10	Silniční LED svítidlo 44W / 2700K / CLO / stmívání
2105	Slévačská	16	M5	Výpočet 10	Silniční LED svítidlo 44W / 2700K / CLO / stmívání
2106	Slévačská	16	M5	Výpočet 10	Silniční LED svítidlo 44W / 2700K / CLO / stmívání
2107	Slévačská	16	M5	Výpočet 10	Silniční LED svítidlo 44W / 2700K / CLO / stmívání
2108	Slévačská	16	M5	Výpočet 10	Silniční LED svítidlo 44W / 2700K / CLO / stmívání
2109	Slévačská	16	M5	Výpočet 10	Silniční LED svítidlo 44W / 2700K / CLO / stmívání



## Výměna svítidel veřejného osvětlení ve městě Rumburk - 2. etapa

(TECHNICKÉ PARAMETRY SVÍTIDEL)

Výrobce, typ: APLED s.r.o. - svítidlo veřejného osvětlení PIKE S

Označení	Parametr nebo vlastnost dle požadavků zadavatele	Požadavek
1	Konstrukční materiál vysokotlaký odlitek hliníku nebo jeho slitiny	Ano
2	Mechanická odolnost svítidla IK	IK09
3	Distribuce světelného toku pomocí optické čočky na každém jednotlivém LED čipu. Světlo musí být distribuováno bez odrazů přímo ven ze svítidla.	Ano
4	Světelný zdroj, svítidlo nemá COB čip	Ano
5	Elektronický předřadní s možností vyjmutí bez použití nářadí.	Ano
6	Teplota chromatičnosti (T <sub>cp</sub> )	2700
7	Svítidlo umožňuje funkci stmívání	Ano
8	Svítidlo umožňuje funkci CLO	Ano
9	Třída ochrany	II
10	Stupeň krytí IP	IP66
11	Náklon svítidla při montáži na výložníku/na dřívku stožáru v rozsahu	0 až ±15°
12	Záruka na svítidlo (let) / na předřadné přístroje (let)	5 let
13	LDT nebo IES soubor fotometrických dat k dispozici	Ano
14	Chlazení svítidla musí být pouze pasivní. Svítidlo nesmí být vybaveno ventilátory ani žebry.	Ano
15	Vzájemně mechanicky (nejen prostorově) oddělená optická a elektrická část svítidla z důvodu zamezení vzájemného teplotního ovlivňování a tím snižování výkonu svítidla.	Ano
16	Přepěťová ochrana svítidla	Ano
17	Vzájemně oddělená optická a elektrická část svítidla	Ano
18	LED zdroj musí být vybaven teplotní ochranou proti přehřátí	Ano
19	Ke svítidlu musí být dodaný certifikát CE	Ano
20	Pro všechny úseky budou použita svítidla shodného typu, tvaru a vzhledu. Lišit se mohou pouze příkonem, optikou, použitými počty LED čoček	Ano
21	Svítidlo vybaveno univerzální přírubou umožňující uchycení na výložník i na sloup.	Ano
22	Index podání barev (Ra)	Ra70
23	Svítidlo má možnost vybavení clonami, které omezí vyzařování svítidla směrem vzad. Clony jsou instalovány uvnitř svítidla. Systém omezení svícení vzad je zajištěn pomocí nekovového řešení.	Ano

\* účastník ponechá Ano nebo Neuzičké komunální služby, s.r.o.



Podpis oprávněné osoby, razítko

